

Den Danske Billard Union

The Danish Billiard Federation

Idrættens Hus Brøndby Stadion 20 DK-2605 Brøndby

E-mail: ddbu@ddbu.dk

Internet: <http://www.ddbu.dk>

Spar Nord Reg. Nr. 9219

Kontonr.456-52-27365



15. juli 2024

TURNERINGSREGLEMENT FOR ALLE DISCIPLINER

KEGLEBILLARD - CARAMBOLE - 5-KEGLER
AFVIKLING AF LANDSMESTERSKABER
CUPPER KEGLEBILLARD

2024-2025

Version 1

DDBU

SPORTSBILLARD



Turneringssekretariat Region Vest



Tlf.: +4597182929



hanne@ddbu.dk



INDHOLDSFORTEGNELSE:

- § 1 ADMINISTRATIVE BESTEMMELSER
- § 2 TURNERINGSLEDERENS ANSVAR OG PLIGTER
- § 3 REGISTERING/SPILLERLICENS
- § 4 KLUBSKIFTE
- § 5 PROTESTER
- § 6 YDELSER OG TILMELDING TIL TURNERINGER
- § 7 PÅVIRKNING OG DOPING
- § 8 TURNERINGSBESTEMMELSER GENERELT
- § 9 TILMELDING TIL OG AFVIKLING AF TURNERINGER
 - 9.1 KEGLEBILLARD
 - 9.2 3-BANDE
 - 9.3 5-KEGLER
- § 10 PULJEINDDELING
- § 11 ALDERSGRÆNSE FOR JUNIOR- OG OLDBOYSSPILLERE
- § 12 HOLDTURNERINGERNE
- § 13 PULJEAFFVIKLING FOR HOLD
- § 14 SPILLEDAGTER
- § 15 REKLAGER PÅ SPILLEDAGT
- § 16 DOMMEREN/LISTEFØREREN
- § 17 STÆVNELEDELSE
- § 18 TURNERINGER UDENFOR DDBU-REGI
- § 19 PRIORITERING AF HJEMMEBANE

LANDSMESTERSKABER

CUPPER

ALLE ÆNDRINGER ER MARKERET MED "FED SKRIFT"

§ 1 ADMINISTRATIVE BESTEMMELSER.

Stk. 1

DDBU afvikler sine individuelle turneringer på lørdage OG/ELLER søndage. Dog spiller Elitedivisionen i keglebillard, 3-bande carambole og snooker lørdag OG søndage.

Starttidspunktet i elitedivisionen er henholdsvis lørdage kl. 13:00 og søndage kl. 10:00

Stk. 2

DDBU udsender de endelige turneringsplaner for turneringerne mindst en måned før første kamp.

Stk. 3

DDBU kan i tilfælde af internationale ændringer og justeringer af regler ændre DDBU's turneringsreglement, så reglerne kommer i overensstemmelse med de internationale reglementer.

DDBU har pligt til at orientere klubberne om disse ændringer på DDBUs hjemmeside.

Stk. 4

DDBU foretager registrering af officielle danske rekorder i alle discipliner. DDBU kan registrere en ny rekord eller en tangering af en bestående rekord i alle kampe – såvel nationale som internationale, hvis disse kampe overholder gældende regler og distancer. Desuden skal den pågældende turnering være udskrevet af eller godkendt af DDBU. Det påhviler den enkelte spiller/klub at meddele DDBU om en ny rekord eller tangering af rekord

Stk. 5

Indsendte forslag til behandling i DDBU's turneringsudvalg skal forinden være behandlet i klubbens bestyrelse. Det skal således være klubbens bestyrelse, der fremsætter forslaget.

Stk. 6

Ansøgning om dispensation skal være præcis og klart afgrænset.

En given dispensation skal være præcis og klart afgrænset, med hensyntagen til mulige afledte konsekvenser.

Stk. 7

Spillere uden dansk startborgerskab kan deltage i de danske mesterskaber, på dette har de svaret at det kan de godt, men DDBU fastholder at deltagere i DM kvalificerende turneringer og DMer *SKAL HAVE FAST BOPÆL I DANMARK*

§ 2 TURNERINGSLEDERENS ANSVAR OG PLIGTER.

Stk. 1

DDBU er ansvarlig for afviklingen af turneringer og stævner indenfor rammerne af UMB's, CEB's, WPA's, EPBF's, IBSF's, EBSA's, NBC's og DDBU's reglementer.

Stk. 2

Deltagelse i turneringer, der ikke er godkendt af de i DDBU's vedtægter §1 stk. 2 nævnte Organisationer eller DDBU kan medføre udelukkelse fra deltagelse i nationale turneringer
I alle discipliner

Stk. 3

DDBU er ansvarlig for alle turneringer i Keglebillard, Carambole, Pool og Snooker.

Stk. 4

For at Danmarks Idrætsforbunds danmarksmesterskaber kan afholdes, kræves det, at der i individuelle mesterskaber er mindst fem deltagere. I holdmesterskaber skal der være mindst tre hold for at afholde danmarksmesterskab. DDBU har som specialforbund mulighed for at dispensere fra nævnte deltagerantal – dog ikke mere end på to hinanden følgende år.

§ 3 REGISTRERING/SPILLELICENS.

Stk. 1

Alle deltagere i DDBU's turneringer skal have en spillerlicens.

Stk. 2

DDBU udskriver spillerlicens. Af denne spillerlicens fremgår det, hvilket årsgennemsnit vedkommende har opnået i foregående sæson(er)

Stk. 3

Hvis en spiller får karantæne af UMB, gælder karantænen for alle turneringer under UMB, CEB og DDBU. Der er ingen appelmuligheder

Stk. 4

Det er ikke et krav fra DDBU's side, at en spiller skal spille snitkampe for at opnå et gennemsnit i keglebillard og carambole. Klubbens turneringsleder er ansvarlig for at indrapportere et så korrekt gennemsnit som muligt for nye spillere. Turneringslederen skal ikke indberette snit på spillere, der har spillet indenfor de sidste 10 år. Vælger turneringslederen at indberette et snit på en spiller, kan denne spiller ikke opnå mindre gennemsnit end gennemsnit beregnet via DDBU's gennemsnitliste. Hvis en spillers gennemsnit er højere end 30,00 i keglebillard ELLER 0,533 i 3-bande carambole ELLER 1,27 i 1-bande carambole ELLER 2,55 i fri carambole, kan turneringslederen ikke bruge gennemsnitslisten til at udregne manglende gennemsnit i en disciplin

Et omregnet snit kan kun benyttes i den sæson hvor omregningen er fortaget

Turneringslederen skal i stedet indberette et gennemsnit baseret på turneringslederens ansvarlige vurdering. Bliver det efter nogle kampe vurderet for stor snitforskel i forhold til tilmeldt snit og spillede kampe har DDBU's turneringsudvalg mulighed for at regulere snittet op.

Stk. 5 Spillerlicensens anvendelse:

- A. Såfremt ikke andet er meddelt, skal alle spillede kampe registreres i turneringsprogrammet, tomme kampe tæller IKKE med i antal kampe i spillerbogen
- B. Det er den pågældende arrangørklub, turneringsledelse eller modstander, som er ansvarlig for at den enkelte kamp indsendes og registreres i turneringsprogrammet.

Stk. 6

- A. Såfremt en spiller ikke har 4 listeførte kampe, anvendes sidst opnåede årsgennemsnit. Hvis en spiller har 1, 2 eller 3 kampe medregnes disse sammen med kampene, der ligger til grund for det sidst udregnede årsgennemsnit.
Ved nye spillere der kun har spillet 1, 2 eller 3 kampe er det de antal kampe der benyttes til udregning af nyt årsgennemsnit.
- B. Ved udregning af gennemsnit medtages alle af DDBU udskrevne kampe. Udregningen af årsgennemsnittet, hver disciplin for sig, foretages på følgende måde:
Alle opnåede points i samtlige kampe divideres med alle indgange.
Alle opnåede points i samtlige kampe divideres med modscore i 5-kegler.
Opnåede score divideres med indgange.
Op/nedrunding af gennemsnit er ikke tilladt.
De derved opnåede resultater er spillerens årsgennemsnit. Gennemsnittet i 3-Bande Carambole og 5-Kegler opgives med 3 decimaler. I alle andre discipliner med 2 decimaler.
- C. Såfremt en spiller har gennemsnit i flere discipliner, beregnes et nyt gennemsnit i en ny disciplin efter den af de øvrige discipliner, hvormed spilleren opnår det højeste gennemsnit, hvis gennemsnitslisten kan anvendes jf. 3 stk. 3
- D. Konstatere det, at der bevidst er udregnet forkert årsgennemsnit for en eller flere spillere, kan de skyldige af DDBU's bestyrelse idømmes en karantæne/bøde.
- E. Er bøden ikke indbetalt til tiden, kan alle klubbens spillere udelukkes fra eksterne turneringer med øjeblikkeligt varsel.
- F. Som medlem af en klub er man oplyst om risikoen for at en turneringskamp streames, vælger spilleren fra, gælder de almindelige afbudsregler.

§ 4 KLUBSKIFTE

Stk. 1

Der er frit klubsifte, også indenfor sæsonen. Har man spillet en holdkamp i indeværende sæson, gælder følgende:

Ved klubsifte gives en karantæne på 60 dage i holdturneringen.

Karantænen gælder fra den sidst registrerede spillede kamp.

Stk. 2

Ved klubsifte er det spillerens pligt skriftligt at underrette DDBU om dette.

Stk. 3

Såfremt et medlem melder sig ud af en klub, eller en klub udelukker et medlem, og der er et økonomisk mellemværende i form af gebyr for licens, turneringsdeltagelse eller kontingent, er det klubbens pligt at oplyse DDBU om dette forhold. Dette skal gøres senest 30 dage efter udelukkelsen. Medlemmet kan efterfølgende ikke opnå spillertilladelse (licens) i en anden klub under DDBU før det økonomiske mellemværende er afviklet.

Navnene og licensnummer på udelukkede/udmeldte medlemmer sendes til DDBU. Udelukkelsen er gældende i 5 år fra udelukkelses tidspunktet hvorefter det pågældende medlem igen kan ansøge om spillerlicens.

Så snart det økonomiske mellemværende er afviklet er det klubbens pligt omgående at informerer DDBU om dette således at spærringen af pågældende medlem kan ophæves

§ 5 PROTESTER.

Stk. 1

Et hold eller en spiller skal gennem sin klub's bestyrelse nedlægge protest såfremt man mener, at gældende reglement er overtrådt. Protest nedlægges ved, at man straks ved begivenhedens indtræden eller straks efter,

at man er blevet bekendt med begivenheden orienterer de involverede parter (f. eks. dommer/modspiller/arrangerende klub)

Kampen spilles til ende under protest (og under skærpede omstændigheder kan det forurettede hold forlade spillestedet og DDBU's turneringsudvalg behandler protesten) og dette påføres spilleskemaet, der herefter underskrives af begge parter. Spilleskemaet og en skriftlig beskrivelse af hændelsesforløbet skal være DDBU i hænde senest 1. hverdag efter hændelsen. Samtidig fremsendes en kopi af sagens akter til klubben, der protesteres imod.

Stk. 2

En konkret afgørelse om afvikling af turneringer behandles i maksimal 2 instanser.

1. instans er DDBU's turneringsudvalg.

Turneringsudvalget skal senest **4 hverdage** efter modtagelse af protesten fremsende afgørelse til de involverede parter

2. instans er DDBU's sportsappeludvalg

Turneringsudvalgets afgørelse kan indbringes for udvalget senest 2 dage **efter** den af turneringsudvalget **trufne** afgørelse. **Udvalget vil indenfor 7 dage** fremsende endelig afgørelse til de involverede parter
Sportsappeludvalgets afgørelse er endelig.

3. Protester kan kun behandles af uvildige personer. I grænsetilfælde kan et flertal i DDBU's bestyrelse erklære vedkommende for inhabil.

§ 6 YDELSER OG TILMELDING TIL TURNERINGER.

Stk. 1

Spilleren/klubben betaler selv sine rejseomkostninger.

Stk. 2

Billardlejen betales af den arrangerende klub.

Stk. 3

Tilmeldinger til turneringer sker via DDBU's hjemmeside under "Turneringer/Tilmeld", Er turneringsgebyret ikke indbetalt senest 14 dage efter udelukkes spilleren/holdet fra de pågældende turneringer.

§ 7 PÅVIRKNING OG DOPING

Stk. 1. Alkohol

Alle medlemmer af Den Danske Billard Union er forpligtiget til at sætte sig ind i de gældende regler for doping og matchfixing Alle medlemmer af Den Danske Billard Union skal følge de Nationale Antidopingregler. DIF's lovregulativer for antidoping og matchfixing findes på DDBU's hjemmeside under "Regler". Dopingtest udføres af Anti Doping Danmark (ADD) og alle er forpligtiget til at lade sig teste og følge de anvisninger som ADD fremfører.

Det er ikke tilladt at indtage alkohol under afvikling af turneringskampe i DDBU regi. Dette er gældende for spillere, dommere og listeførere, og officials. Dette er ligeledes gældende fra stævnets begyndelse til den enkelte spiller har spillet/dømt sin sidste kamp den pågældende dag Specifikt for påvirkning af alkohol gælder, at promillegrænsen er 0,5.

Til støtte for sin afgørelse kan der benyttes et alkoholmeter, hvis præcision er på 95% eller derover. Der fratrækkes derfor 0,1 promille af den målte værdi for at sikre en fair måling, hvilket er maksimalt 0,6 i promille for at spilleren er under grænsen. Alkoholtesten foretages tidligst 15 minutter før kampstart, og kan

kun foretages med et godkendt og kalibreret alkoholmeter af en DDBU repræsentant eller en af DDBU udpeget turneringsleder.

Såfremt det konstateres, at en spiller er over grænsen, kan vedkommende få mulighed for en ekstra måling umiddelbart før kampstart. DDBU's målgruppe for alkoholtest er primært finaler ved Danske Mesterskaber og holdkampe i Elitedivisionerne i alle discipliner. Ved holdkampe testes alle spillere, ved individuelle kampe testes tilfældigt udvalgte spillere. Ved mistanke om beruset adfærd kan DDBU's repræsentant foretage en test af pågældende spiller.

Eventuel protest skal indgives omgående til DDBU's repræsentant som videregiver denne til DDBU's forretningsudvalg. Indgivet protest har ikke opsættende virkning. Alkoholtests vil kun blive udført af DDBU udpegede personer.

Elitespiller: - En elitespiller der skal spille kamp, må ikke nyde spiritus fra spilleren ankommer til den klub, hvor spilleren skal spille og til spilleren har spillet sin sidste kamp på dagen. Spilleren må heller ikke have en promille på mere end 0,5 ved ankomsten til den klub hvor der skal spilles

Breddespiller: En breddespiller må gerne nyde alkohol før efter og imellem kampene, men ikke medens man spiller, og promillen må ikke på noget tidspunkt overstige 0,5

Ved overtrædelse af ovennævnte regel om indtagelse af alkohol idømmes spilleren følgende (gælder kun elitespillere:

Første overtrædelse: 2 spilledages karantæne

Anden overtrædelse: 3 måneders karantæne

Tredje overtrædelse: 1 års karantæne

Stk. 2 Doping

Antidoping reglerne varetages i Danmark af Danmarks Idrætsforbund (DIF) og Anti Doping Danmark (ADD), der sammen har etableret fælles nationale antidoping regler, der følger det internationale regelsæt WADA-koden (World Anti-Doping Code). I tilfælde af et positivt analyseresultat for et specificeret stof eller i tilfælde af enhver anden overtrædelse af dopingreglerne (herunder nægtelse af dopingprøve), som ikke er dækket af Antidopingreglerne, kan ADD pålægge idrætsudøveren eller anden person, som påstås at have begået overtrædelse af Antidopingreglerne, en midlertidig udelukkelse på et hvilket som helst tidspunkt efter undersøgelsen jf. de Nationale Antidopingregler i Danmark.

Nationale regler

De Nationale Antidoping regler gælder for alle specialforbund under Danmarks Idrætsforbund, og alle personer der deltager i aktiviteter under et nationalt specialforbund i Danmark i form af personens medlemskab, støttepersonel funktion eller deltagelse i enhver aktivitet under et nationalt specialforbund under Danmarks Idrætsforbund.

Undtaget fra de Nationale Antidoping regler er idrætsudøvere, der udelukkende dyrker motionsidræt under Danmarks Idrætsforbund samt DGI og DFIF. Disse udøvere er omfattet af det danske Dopingreglement for motionsidræt, som er vedtaget af Danmarks Idrætsforbund i samarbejde med DGI og DFIF med virkning fra 1. januar 2015.

Alle love og regler kan findes i deres helhed på ADD's hjemmeside – www.antidoping.dk.

Internationale regler

Det er World Anti-Doping Agency (WADA) der fastsætter de internationale antidoping regler, som gælder for alle eliteidrætsudøvere over hele verden. Dette regelværk betegnes som World Anti-Doping Code (WADC) og indeholder samlet set alle de regler og retningslinjer som skal sikre harmonisering af internationale og nationale antidoping programmer

§ 8 TURNERINGSBESTEMMELSER GENERELT

Stk. 1

DDBU offentliggør hvert år en fortegnelse over samtlige turneringer, gennemsnitsgrænser og distancer gældende for den kommende sæson.

Stk. 2

Spillere og hold er forpligtede til at overholde den/de udsendte turneringsplaner.

Stk. 3

Turneringer, der skal have gyldighed i DDBU, skal være afviklet efter bestemmelserne i nærværende turneringsreglement.

Stk. 4

Turneringerne er opdelt i regioner.

Stk. 5

Spilletidspunkter for turneringer fastsættes af turneringsledelsen. Spillestedet skal være åbent senest 30 minutter før starttidspunktet.

Stk. 6

Såfremt en spiller/hold ikke møder op til fastsatte spilletidspunkt, skal spilleren/holdet udelukkes fra stævnet og idømmes en bøde.

Såfremt der er angivet et mødetidspunkt før første kamps spilletidspunkt, er spilleren/holdet forpligtet til at møde op på dette tidspunkt.

Der kan meddeles force major.

Stk. 7

Udebliver en spiller/hold uden afbud, idømmes spilleren/holdet en bøde som anført i TU.

Afbud og udeblivelse til DM medfører bøder (se under bøderegulativet)

Stk. 8

Såfremt myndighederne på grund af vejrliget fraråder al unødigt udkørsel på den rute eller på det bestemmelsessted, hvor kampen skal foregå, skal afbud fra en spiller/et hold til en kamp meddeles omgående. Afbuddet skal meddeles til den arrangerende klub og turneringsledelsen, der administrerer den pågældende turnering. Er klubberne senest tre dage efter den oprindelige spilledato ikke blevet enige om en ny afviklingsdato, fastsættes denne dato af turneringslederen.

Stk. 9

Udeblivelse til individuelle kampe – Hvis en spiller på hjemmebane ikke møder op på spilledagen, skal klubben afholde den/de spilleres rejseudgifter.

I det følgende defineres rejseudgifter som kr. pr. kørt kilometer – den til en hver tids gældende fastsat takst fastsat af staten + udgifter til bro/færge.

Stk. 10

I tilfælde af sygdom midt under en individuel pulje slettes resultaterne der er opnået mod den sygdomsramte.

I Tours tæller ranglistepoint med i den situation, hvor en spiller bliver syg undervejs i en Tour-afdeling og trækker sig efter puljekampene.

Snittene slettes i denne situation ikke, hvis puljen er færdigspillet.

Stk. 11

Indsendelse af turneringsskemaer skal ske senest 1. hverdag efter spilletag.

Stk. 12

Individuelle - og holdkampe.

- A. Den arrangerende klub, og modstanderne, har ansvaret for at stævnet/turneringen afvikles efter DDBU's reglementer. Accepteres at en spiller/hold kommer for sent, kan der ikke efterfølgende nedlægges protest for dette.
- B. Den enkelte klub bærer selv ansvaret for, at de enkelte spillere er spilleberettigede, og at der stilles op i korrekt rækkefølge.
- C. I puljer, hvor der er 2 spillere/hold fra samme klub, skal disse møde hinanden i 1. kamp/runde uanset seedning.
- D. I puljer med mere end 2 deltagere (spillere/hold) fra samme klub, seedes lavest seedede op/nedad således, at spilleren/holdet kommer i en anden pulje. Fx. seedes nr.13 som nr.12 i stedet for o.s.v.
- E. I puljekampe med mere end 3 spillere, skal der afvikles på mindst 2 borde, medmindre andet er bestemt af turneringsledelsen.
- F. Det gælder for alle discipliner at et kort toiletbesøg er tilladt. (vedr. pauser se spilleregler)
- G. I alle turneringer udskrevet af DDBU, hvor der spilles til handicapdistancer, må den beregnede distance ikke overskride:
Keglebillard 800 point
3-bande carambole 50 point.
Gælder ikke for cupper (se punktet i tu-reglementet Regler for Cupper)
- H. Der er 5 min opvarmning før en hold og individuel turneringskamp, med mindre turneringsledelsen har oplyst om andet.

Stk. 13

Under afvikling af turneringskampe må tobaksrygning ikke finde sted i spillelokalet.

Hvis det er tilladt at ryge i andre lokaler tæt på spillelokalet, har værtsklubben pligt til at sørge for, at røgen ikke generer spillerne.

Derudover er det ikke tilladt at spillerne benytter headset/airpods/høretelefoner under turneringskampe.

Stk. 14

I alle turneringer gives der for vunden kamp 2 matchpoints, for uafgjort kamp 1 matchpoints og for tabt kamp 0 matchpoints.

Stk. 15

Hvis en spiller på DDBU's eller Team Danmarks regning skal repræsentere DDBU eller Team Danmark i et internationalt mesterskab, kan holdet/spilleren få ændret spilledato for indenlandske turneringer, såfremt det er inden for samme disciplin. Er der tale om en holdturnering, er det dog kun det hold, som spilleren deltager på, som kan få ændret denne dato. Øvrige kampe i denne turneringsrunde ændres altså ikke. Kan de

implicerede parter ikke blive enige om en ny spilledato, fastsætter turneringsledelsen denne nye dato. Hvis de implicerede parter er enige om en ny spilledato, skal DDBU godkende denne spilledato.

Stk. 16

Spillere der skal repræsentere DDBU internationalt indstilles af DDBU's disciplin ansvarlig/disciplin udvalg, der efterfølgende godkendes af DDBU's forretningsudvalg

Stk. 17

Såfremt bestemmelserne i nærværende turneringsreglement ikke overholdes efter hensigten kan turneringsledelsen ændre resultatet af en kamp, fratage spilleren eller klubben retten til hjemmebane i en periode, ligesom de pågældende kan straffes med bøde eller udelukkelse af kortere eller længere varighed

Stk. 18

Der må i elitedivisionerne i pool – snooker og 3-Bande max. være 2 udlændinge på et hold.

Stk. 19

Turneringsledelsen kan udskrive DM individuelle turneringer til lørdag og/eller søndag

Stk. 20

Ved DM og elitedivisions kampe er det ikke tilladt at forlade sin plads under kampen, spilleren kan dog bede dommeren om et kort toiletbesøg.

Stk. 21

Der skal være mindst fire deltagere for at udskrive en regionsfinale. Ved tre tilmeldte spillere, spilles der en kvalifikation, hvor nummer 1 og 2 går videre til landsfinalen. Ved to tilmeldte spillere til RF går begge videre til LF uden kamp. Der skal være minimum fem tilmeldte for at udskrive et Danmarksmesterskab.

Stk. 22

DDBU's turneringsledelse har mulighed for at dispensere for gældende regler, hvis det gavner afviklingen for DDBU turneringer.

Stk. 23

Alkotest

Tidspunkt og hvilke hold/spillere som testes via stikprøver, vælges suverænt af DDBU's Turneringsleder uden at informere andre om beslutningen og gennemføres af DDBU's Turneringsleder eller en af ham udpeget repræsentant. Testen skal gennemføres i henhold til bestemmelserne i DDBU's Turneringsreglement §7 stk.1 samt §8 stk.23.

En test skal altid foretages i et separat lokale, hvor kun DDBU's Turneringsleder eller en DDBU-repræsentant samt testpersonen er tilstede. Testen foretages i henhold til bestemmelserne i DDBU's Turneringsreglement §8. stk.23.

DDBU offentliggør ikke de enkelte måleværdier til andre end testpersonen. Men DDBU forbeholder sig ret til at offentliggøre det generelle resultat uden at meddele nogle måletal. Dette gøres på grund af dels den præventive virkning dels for at sende et signal til omverdenen om at DDBU/billardsporten tager alkoholpolitikken seriøst.

- Testen må kun udføres med DDBU indkøbt udstyr. Alle andre tests kan kun være vejledende
- Spillerne er så forpligtet til at udføre en pustetest, og ved nægtelse heraf betragtes testen som positiv, og spilleren er ikke spilleberettiget.

- Blæsestyrke skal være høj og længe
 - o Gennem et antal af blæsetests er man kommet frem til, at der er stor forskel på, hvor meget folk puster – alt fra et par deciliter og op til 3 liter. Desværre er der en del alkometre, der accepterer en lav blæsevolumen, selvom der i produktets instruktioner står, at man skal blæse længe og meget.
 - o Nægtes testen i form af meget lav styrke eller tid af uvisse årsager betragtes testen som positiv.
- Prøven foretages ved påsætning af nyt mundstykke, hvorefter testpersonen tager en dyb indånding. Herefter puster hårdt og langt ud igennem mundstykket.
- En spiller kan forlange at få en B-måling præcis 10 minutter efter en A-måling har givet et positivt resultat. Spilleren må i denne periode ikke forlade lokalet, idet da findes udstyr til sløring af alkohol tests.
- En positiv alkohol test er, når måleudstyret viser 0.6 promille eller derover. Denne værdi er fastsat, så vi med sikkerhed kan sige, at personen er over 0.5 promille pga. måleudstyrets sikkerhed ”kun” er 95% nøjagtigt.

Individuelle turneringer

Kontrollanten møder ind 15 minutter før kampstart eller stævneåbning.

En eller flere udvalgte spillere kan herefter anmodes om afgivelse af en pusteprøve i DDBU's målingsudstyr.

Ved positiv test kan spilleren forlange en B-test (se ovenfor).

Ved negativ test kan spilleren fortsætte sit virke på dagen.

Ved positiv test udgår spilleren af dagens turnering/stævne/pulje, og vil der vil ikke være yderligere repressalier i form af bøde eller karantæne.

Ved puljespil nulstilles alle kampene for spilleren, som om vedkommende ikke var kommet til start.

Holdturneringer

Kontrollanten møder ind 15 minutter før kampstart, hvor alle spillere herefter aflægger en alkohol pusteprøve.

Ved positiv test kan spilleren forlange en B-test (se ovenfor).

Ved negativ test kan spilleren fortsætte sit virke på dagen.

Ved positiv test udgår spilleren af dagens holdkamp, og vil der vil ikke være yderligere repressalier i form af bøde eller karantæne.

Spilleren(e) kan ikke erstattes af en anden spiller, og holdopstillingen bibeholdes. Spillerne rykker derfor ikke op, da holdopstillingen er sat inden tests startes.

Et 4 mandshold skal for at kunne stille til kamp bestå af minimum 2 spillere, som har negativ alkohol test. Dette gælder også elitedivisionen, hvilket ellers normalt ikke er tilladt, da holdet altid skal være fuldtalligt.

Et 2 mandshold skal for at kunne stille til kamp bestå af minimum 1 spiller, som har negativ alkohol test.

Ekstraordinære tests

DDBU kan ved mistanke udtage en spiller helt ekstraordinært midt i en kamp til en alkohol test.

Dette bør kun ske ved bestyrket mistanke, da det går meget på kompromis med det sportslige. Ovenstående regler er gældende, og ved en positiv test vil den igangværende kamp blive nulstillet.

Ved overtrædelse af ovennævnte regel om indtagelse af alkohol idømmes spilleren følgende:

Første overtrædelse: 2 spilledages karantæne

Anden overtrædelse: 3 måneders karantæne

Tredje overtrædelse: 1 års karantæne

Definition af hvem der er elitespiller og hvem der er breddespiller.

Elitebillard:

Keglebillard: Søren Søgård ligaen, 1, 2.division samt individuelle turneringer i klasserne Elite og Mester. Alle DM-finaler.

3-Bande Carambole: Søren Søgård ligaen, 1. division samt individuelle turneringer i klasserne Elite og Mester samt Elite Tours. Alle DM-finaler.

5-Kegler: Individuelle turneringer i klasserne Elite, Mester og A-rækken samt Elite Tours. Alle DM-finaler.

Breddebillard:

Alle rækker der ikke er dækket ind under elitebillard

Stk. 25

Det er ikke tilladt at benytte mobiltelefon af dommere, listeførere og spillere under turneringskampe.

Stk. 26

Kampe i individuelle turneringer kan flyttes, men de skal afvikles inden den angivne spilletato. Det er den spiller, der ønsker flytning, som har ansvaret for at finde en ny dato. Er det ikke muligt at finde en ny dato, og den spiller, der vil flytte kampen, ikke kan spille på det pågældende tidspunkt, har denne spiller tabt.

§ 9 TILMELDING TIL OG AFVIKLING AF TURNERINGER

Ved deltagelse i individuelle turneringer om DM er kvalifikationskravet hvis intet andet er anført minimum Klasse M status.

Spillere uden dansk statsborgerskab kan deltage i de danske mesterskaber, men *skal have fast Bopæl*

9.1 KEGLEBILLARD:

- A Ved afvikling af individuelle turneringer skal den arrangerende klub stille en person til rådighed pr. billardbord i en 3-mandspulje. Denne person er sammen med oversidderen henholdsvis dommer/listefører, medmindre andet er bestemt af turneringsledelsen. Ved 4-mandspuljer skal den arrangerende klub stille to personer til rådighed pr. billardbord som henholdsvis dommer/listefører, medmindre andet er bestemt af turneringsledelsen.
- B. En spiller kan foruden sin egen klasse kun melde sig en klasse op i forhold til den klasse, som spillerens årsgennemsnit falder ind under. En spiller har mulighed for at deltage i LF i begge klasser, såfremt spilleren kvalificerer sig til begge finaler.
- C. DDBU's Turneringsledelse fastlægger hvert år hvilke afviklingsformer der skal benyttes i DM-elitefinalerne.

Seedning foretages efter følgende retningslinier:

- D. Første runde: Årsgennemsnit.
- E. Discipliner spillet til distance videre seedning.

I efterfølgende runder foretages seedning på grundlag af resultatet i den foregående runde efter følgende retningslinier:

1. Placering i puljen uanset matchpoints.
2. Højeste totalgennemsnit.
3. Totalscore
4. Højeste serie(r).

Handicapturneringer udregnes i % på grundlag af årsgennemsnit

1. Placering i puljen uanset matchpoint
2. Procent af årsgennemsnit

Hvis en spiller går videre uden kamp, seedes spilleren efter foregående runde resultat.
Spillere i kvalifikationsturneringer/runder, seedes videre i turneringen, efter opnåede resultater.
Oversiddende spillere seedes 1 i efterfølgende runde.

D. Placering i en færdigafviklet pulje spillet til distance:

1. Matchpoints.
2. Totalgennemsnit.
3. Største totalscore divideret med spillede kampe.
4. Højeste serie, næsthøjeste serie o.s.v.

E. Placering i en færdigafviklet pulje spillet til handicapdistance:

1. Matchpoints
2. Snit procent i forhold til årsgennemsnit

F. For DM-eliteklasserne gælder, at følgende afviklingsformer kan benyttes i finalerunden om DM:

G. Finalerunden har 4, 8 eller 16 deltagere. Spillerne inddeles i 4-mandspuljer i henhold til de normale seedningsregler.

4 deltagere: Der spilles alle mod alle. Såfremt at der er to spillere fra samme klub i samme pulje, skal disse spille mod hinanden i første kamp uanset seedningen.

8 deltagere: Afvikling som to 4-mands puljer. Såfremt at der er to spillere fra samme klub i samme pulje, skal disse spille mod hinanden i første kamp uanset seedningen. De to bedst placerede spillere fra hver pulje spiller videre i en finalerunde hvor der spilles efter K.O.-systemet efter følgende plan

Bedste 1'er = 1

Dårligste 2'er = 4

Kamp 1

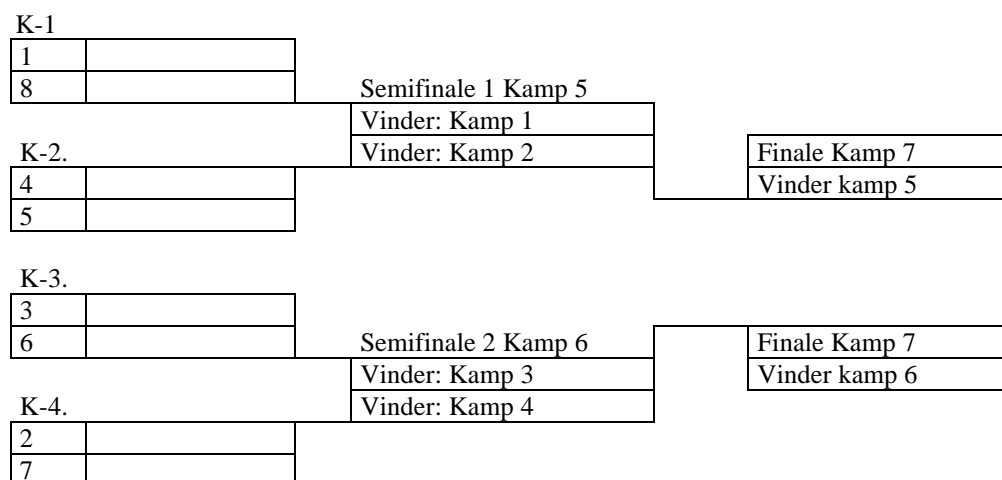
1		Finale Kamp 3
4		Vinder kamp 1
2		Vinder kamp 2
3		Finale Kamp 3

Placeringen afgøres således:

Plads 1 - 4: Efter sejre og nederlag.

16 deltagere: Først, som fire 4-mands puljer. Såfremt at der er to spillere fra samme klub i samme pulje, skal disse spille mod hinanden i første kamp uanset seedningen. De to bedst placerede spillere fra hver pulje spiller videre i en finalerunde hvor der spilles efter K.O.-systemet efter følgende plan:

Bedste 1'er = 1
Dårligste 2'er = 8



Placeringen afgøres således:

Plads 1 - 4: Efter sejr og nederlag.

Plads 5 - 8: Efter snit.

Plads 9 – 16: Efter snit.

H. I turneringer, der afvikles efter cupsystemet, skal der ved uafgjort kamp spilles omkamp til 1/5 distance. Sluttes denne også uafgjort, spilles omkamp til samme distance, indtil en vinder er fundet. Der trilles om nyt udlæg. Omkampe noteres ikke i licensen.

I. Discipliner spillet til fast distance videre seedning.

I efterfølgende runder foretages seedning på grundlag af resultatet i den foregående runde efter følgende retningslinier:

1. Placering i puljen uanset matchpoints.
2. Højeste totalgennemsnit.
3. Totalscore.
4. Højeste serie(r).

Handicaptureringer udregnes i % på grundlag af årsgennemsnit

- 1 Placering i puljen uanset matchpoint
- 2 Procent af årsgennemsnit

Hvis en spiller går videre uden kamp, seedes spilleren efter foregående rundes resultat.

Spillere i kvalifikationsturneringer/runder, seedes videre i turneringen, efter opnåede resultater. Oversiddende spillere seedes 1 i efterfølgende runde.

J. Ved alle DM Elite stævner spilles der ikke om 3. pladsen. De to tabende spillere i semifinalerne noteres begge som nr. 3 og får bronzemedalje. Næste års seedning mellem de 2 bronzemedaljetagere sker på baggrund af årssnit

9.2 3-BANDE, FRI OG 1-BANDE CARAMBOLE TIL FAST DISTANCE.

- A. Ved afvikling af individuelle turneringer er 3-mands puljer selvhjælpende. Den oversiddende spiller fungerer som dommer og listefører, medmindre andet er bestemt af turneringsledelsen. Ved 4-mandspuljer stiller klubben én person pr. bord til rådighed som dommer/listefører, medmindre andet er bestemt af turneringsledelsen.
- B. En spiller kan kun melde sig 1 klasse op i forhold til den klasse, hvori vedkommende spiller er registreret i henhold til licensen. En spiller vil kunne deltage ved Landsmesterskabet i begge klasser, såfremt vedkommende kvalificerer sig.
- D. DDBU's Turneringsledelse fastlægger hvert år hvilke afviklingsformer der skal benyttes i DM-elitefinalerne.
- E. I alle eliteturneringer i 3-bande carambole spilles der på tid.

Seedning foretages efter følgende retningslinier:

- F. Første runde: Årsgennemsnit.

Discipliner spillet til distance videre seedning.

I efterfølgende runder foretages seedning på grundlag af resultatet i den foregående runde efter følgende retningslinjer:

1. Placering i puljen uanset matchpoints.
2. Højeste totalgennemsnit.
3. Totalscore divideret med antal kampe i runden.
4. Højeste serie(r).

Videreseedning i en færdigafviklet pulje ved DM finalen i 3-bande

1. Placering
2. MP
3. Højeste totalgennemsnit
4. Højeste serie (r) o.s.v.

Handicapturneringer udregnes i % på grundlag af årsgennemsnit

- 1 Placering i puljen uanset matchpoint

2 Procent af årsgennemsnit

Hvis en spiller går videre uden kamp, seedes spilleren efter foregående runder resultat.
Spillere i kvalifikationsturneringer/runder, seedes videre i turneringen, efter opnåede resultater.
Oversiddende spillere seedes 1 i efterfølgende runde.

- A. Handicapturneringer udregnes i %. på grundlagt af årsgennemsnit
- B. Hvis en spiller går videre uden kamp, seedes spilleren efter foregående rundes resultat.
- C. Spillere i kvalifikationsturneringer/runder, seedes videre i turneringen, efter opnåede resultater. Oversiddende spillere seedes 1 i efterfølgende runde.

G. Placering i en færdigafviklet pulje:

- 1. Matchpoints.
- 2. Totalgennemsnit
- 3. Totalscore.
- 4. Højeste serie, næsthøjeste serie o.s.v.

H. For DM-eliteklasserne gælder, at følgende afviklingsformer kan benyttes i finalerunden om DM

- I. Finalerunden har 4, 8 eller 16 deltagere. Spillerne inddeles i 4-mandspuljer i henhold til de normale seedningsregler.
4 deltagere: Der spilles alle mod alle. Såfremt at der er to spillere fra samme klub i samme pulje, skal disse spille mod hinanden i første kamp uanset seedningen.

8 deltagere: Afvikling som to 4-mands puljer. Såfremt at der er to spillere fra samme klub i samme pulje, skal disse spille mod hinanden i første kamp uanset seedningen. De to bedst placerede spillere fra hver pulje spiller videre i en finalerunde hvor der spilles efter K.O.-systemet efter følgende plan:

Bedste 1'er = 1
Dårligste 2'er = 4

Kamp 1

1		Finale Kamp 3
4		Vinder kamp 1
2		Vinder kamp 2
3		Finale Kamp 3

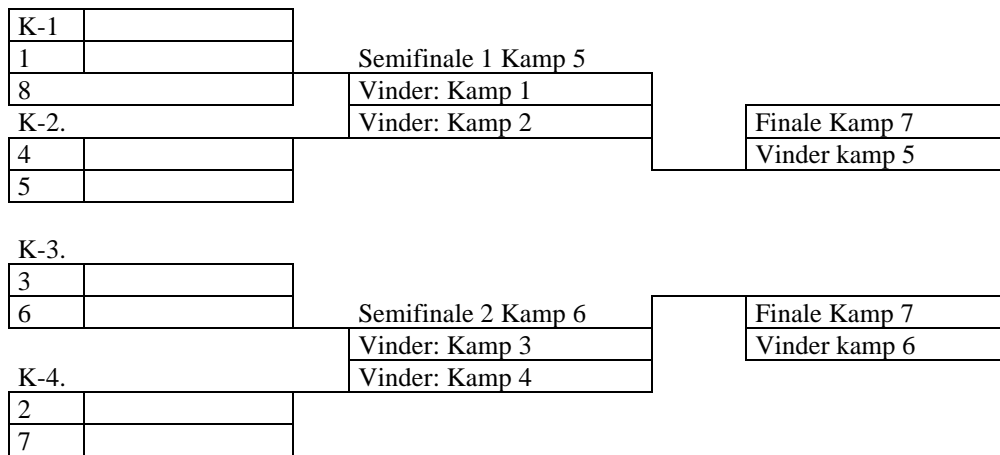
Kamp 2.

Placeringen afgøres således:

Plads 1 - 4: Efter sejre og nederlag.

16 deltagere: Først spilles fire 4-mands puljer. Såfremt at der er to spillere fra samme klub i samme pulje, skal disse spille mod hinanden i første kamp uanset seedningen. De to bedst placerede spillere fra hver pulje spiller videre i en finalerunde hvor der spilles efter K.O.-systemet efter følgende plan:

Bedste 1'er = 1
Dårligste 2'er = 8



Placeringen afgøres således:

Plads 1 - 4: Efter sejre og nederlag.

Plads 5 - 8: Efter snit.

Plads 9 – 16: Efter sejre og snit.

J I turneringer, der afvikles efter cupsystemet, skal der ved uafgjort kamp spilles shoot out, - shoot out registreres ikke i spillerbogen

K. Discipliner spillet til distance videre seedning.

I efterfølgende runder foretages seedning på grundlag af resultatet i den foregående runde efter følgende retningslinjer:

1. Placering i puljen uanset matchpoints.
2. Højeste totalgennemsnit.
3. Totalscore
4. Højeste serie(r).

Handicapturneringer udregnes i % på grundlag af årsgennemsnit

- 1 Placering i puljen uanset matchpoint
- 2 Procent af årsgennemsnit

Hvis en spiller går videre uden kamp, seedes spilleren efter foregående runde resultat.

Spillere i kvalifikationsturneringer/runder, seedes videre i turneringen, efter opnåede resultater.

Oversiddende spillere seedes 1 i efterfølgende runde.

L. Rangliste 3-bande carambola Elite Tours:

:

Regionale Tours: Point:	Grand Tours Point
1	1
1.000	1.300
2	2
850	1.050
3-4	3-4
750	900
5-8	5-6
600	800
9-16	7-8
450	650
17-24	9-12
300	550
	13-16
	500
	17-24
	460
	25-32
	400

Rangliste 3-bande carambole ABC Tour:

1: 1000 point

2: 850 point

3-4: 750 point

5-6: 600 point

7-8: 500 point

9-12: 400 point

13-16: 300 point

9.3 3-BANDE SÆT SPIL.

- A. I sætspil, hvor der spilles bedst af fem sæt, kan der kun holdes pause ved stillingen 2-0 eller 2-1. Hvor der spilles bedst af tre sæt, kan der kun holdes pause ved stillingen 1-1. Pausens varighed er maksimalt fem minutter i henhold til reglementerne i CEB/UMB. Ønskes dispensation for ovennævnte i form af længere pause, kan en sådan kun gives på grund af udefrakommende hændelser

som for eksempel tv-transmission. Dette skal på forhånd være aftalt mellem stævneleder fra DDBU og arrangørens ansvarlige person. Såfremt en spiller anmoder om en pause af medicinske årsager, kan en dommer give spilleren en pause på tre minutter.

Seedning foretages efter følgende retningslinier:

- B. Første runde: Årsgennemsnit.
- C. Efterfølgende runder:
 - 1. Placering.
 - 2. Sæt forskel
 - 3. Højeste antal vundne sæt.
 - 4. Højeste score.
 - 5. Højeste serie.
 - 6. Totalgennemsnit.
- D. Placering i en færdigafviklet pulje:
- E. Placeringen i en færdigafviklet pulje, hvor der er spillet alle mod alle afgøres således:
 - 1. Matchpoints,
 - 2. Sæt forskel,
 - 3. Højeste antal vundne sæt,
 - 4. Indbyrdes kamp.
 - 5. Højeste score,
 - 6. Højeste serie,
 - 7. Næsthøjeste serie o.s.v.
- F. Placering i en færdigafviklet pulje:
- G. Placeringen i en færdigafviklet pulje spillet efter enkelt eller dobbelt K.O.-system, afgøres således:
 - 1. Placering efter sejre og nederlag for plads 1 til 4.
 - 2. Runden for 2. tabte kamp (kun Dobbelt K.O)
 - 3. Runden for 1. tabte kamp (flest sejre i vinderrunden).
 - 4. Sæt forskel.
 - 5. Højeste antal vundne sæt.
 - 6. Højeste score.
 - 7. Højeste serie(r).
- H. Kvalifikation til DM 3-bande Carambole

Top-12 fra 3-Bande Elite Tour kvalificerer sig til DM, der spilles 2 puljer a 4 om de resterende 4 pladser mellem nr. 13-20.

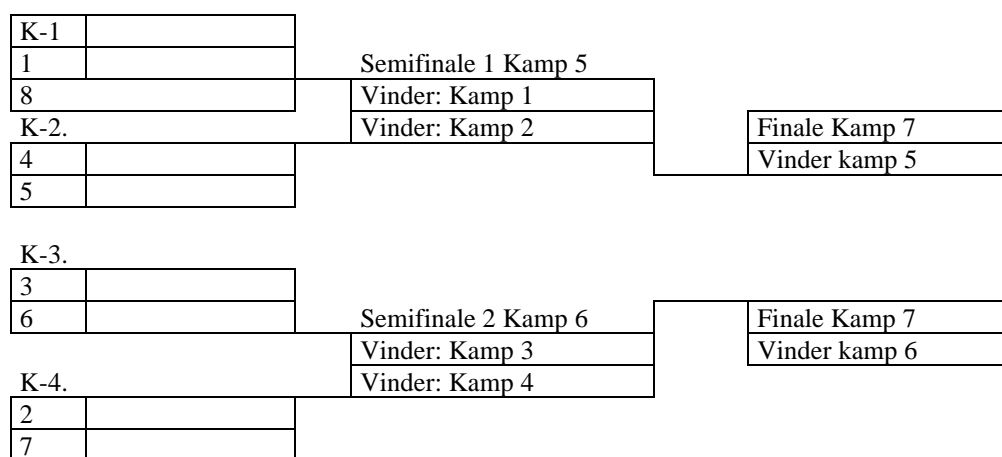
Der er ikke noget krav om deltagelse i samtlige afdelinger for at komme med til DM finalen, - placering på ranglisten er ud fra max 2 Grand tours og min. 2 regionale tours. Ved pointlighed på den afgørende rangliste, er det bedste individuelle resultat i en tour, der tæller og ved samme der, går det videre til næstbedste individuelle resultat osv. Ved lige ved alle punkter er det bedste sidste individuelle resultat der tæller først.

I. For DM-eliteklasserne gælder, at følgende afviklingsformer kan benyttes i finalerunden om DM: Finalerunden har 4, 8 eller 16 deltagere. Spillerne inddeles i 4-mandspuljer i henhold til de normale seedningsregler.

4 deltagere: Her spilles alle mod alle. Såfremt at der er to spillere fra samme klub i samme pulje, skal disse spille mod hinanden i første kamp uanset seedningen.

8 deltagere: Afvikling først to stk. 4-mands puljer. Såfremt at der er to spillere fra samme klub i samme pulje skal disse spille mod hinanden i første kamp uanset seedningen. De to bedst placerede spillere fra hver pulje spiller videre i en finalerunde hvor der spilles efter K.O.-systemet efter følgende plan:

16 deltagere: Afvikling først fire stk. 4-mands puljer. Såfremt at der er to spillere fra samme klub i samme pulje skal disse spille mod hinanden i første kamp uanset seedningen. De to bedst placerede spillere fra hver pulje spiller videre i en finalerunde hvor der spilles efter K.O.-systemet efter følgende plan:



Placeringen afgøres således:

Plads 1 - 4:

Efter sejr og nederlag.

Plads 5 - 8:

1. Matchpoint.
2. Sæt forskel.
3. Højeste antal vundne sæt.
4. Højeste score.
5. Højeste serie(r)

Plads 9 - 16:

1. Matchpoint.
2. Sæt forskel.
3. Højeste antal vundne sæt.
4. Højeste score.
5. Højeste serie(r).

9.4 5-KEGLER

- A. Ved afvikling af individuelle turneringer skal den arrangerende klub stille 1 person til rådighed pr. billard som henholdsvis dommer/listeføre, med mindre andet er bestemt af turneringsledelsen.
- B. DDBU's Turneringsledelse fastlægger hvert år hvilke afviklingsformer der skal benyttes i DM-elitefinalerne.
1. C Ved afvikling af individuelle turneringer er 3-mands puljer selvhjælpende. Den oversiddende spiller fungerer som dommer og listefører, medmindre andet er bestemt af turneringsledelsen. Ved 4-mandspuljer stiller klubben én person pr. bord til rådighed som dommer/listefører, medmindre andet er bestemt af turneringsledelsen.
2. DDBU's Turneringsledelse fastlægger hvert år hvilke afviklingsformer, der skal benyttes til DM-finalerne.
3. Individuelt DM Elite afholdes med 16 deltagere. De 12 bedste på **rangliste 2** efter sidste Grand Tour er direkte kvalificeret og seedet efter deres placering. Nummer 13-20 på **rangliste 2** spiller om de sidste 4 pladser. Nummer 13 og 14 på **rangliste 2** har ret til hjemmebane
4. Puljerne sammensættes med nummer 13,16,17,20 & 14,15,18,19. Der spilles alle mod alle, bedst af 5 sæt til 60. De to bedste i hver pulje er kvalificerede til DM og seedes til plads 13-16 efter resultat opnået i puljerne. I tilfælde af afbud, udeblivelse eller lignende tages der **ikke** reserver ind.
5. Der er to ranglister i 5-kegler hhv. benævnt **rangliste 1** og **rangliste 2**. Ranglisterne opdateres efter hver Tour. Efter sidste Grand Tour bliver også resultater fra regions-mesterskaber og landsfinaler opdateret.
- Rangliste 1:** Bruges til at rangere spillere til Tours.
Spillerne rangeres ud fra de seks bedste resultater opnået på Elite-, kl. M- og kl. A-niveau lagt sammen. Hvis man deltager i to klasser til regions-mesterskaberne tæller kun det bedste resultat herfra.
- Rangliste 2:** Bruges til at rangere og udtage spillere til VM, EM, og DM.
Til denne rangliste tæller alle resultater opnået på Elite-niveau fuldt. Kun **bedste** resultat fra kl. M eller kl. A tæller fuldt, **resten tæller halvt**.
Spillerne rangeres ud fra de seks bedste resultater opnået på Elite-, kl. M- og kl. A-niveau lagt sammen. Hvis man deltager i to klasser til regions-mesterskaberne tæller kun det bedste resultat herfra.
5. Der er fuld seedning i **alle** individuelle turneringer på nær Grand Tours. Til Grand Tours foretages der lodtrækning på kampdagen.
Seedning til regions-mesterskaber laves ved sæsonstart ud fra **rangliste 2**. Top 16 er lig med Elite, nr. 17-32 er kl. M og fra nr. 33 er det kl. A.
Udover rangliste tages der også hensyn til dette: **Kl. Elite/M/A spiller i kegler eller kl. Elite/M i 3-bande = Kl. M i 5-kegler, alle øvrige er kl. A spillere**. Kl. M og kl. A-spillere uden rangliste-placering seedes lavest i de respektive turneringer
- E. Såfremt turneringsledelsen føler, det er nødvendigt, kan den beslutte, at der skal spilles på tid. Regler for tidtagning: Fra ballerne ligger stille, og eventuelle væltede kegler er rejst, har spilleren 40 sekunder

til at påbegynde stødet. Stødet regnes for påbegyndt i det øjeblik, hvor spillerens kø berører spillerens stødbal. Er stødet ikke påbegyndt inden 40 sekunder, tildeles modstanderen 2 point, hvorefter spilleren har yderligere 20 sekunder til at påbegynde stødet. Er stødet ikke påbegyndt inden disse 20 sekunder, tildeles modstanderen yderligere 2 point og bal i hånd.

Seedning foretages efter følgende retningslinier:

- F. Første runde: DDBU's rangliste. (i tilfælde af at 2 spillere har lige mange ranglistepoint er det den spiller der har opnået flest point i én tour der er højst rangerende, evt. 2 tours o.s.v.)
Ranglisten er rullende.
- G. Placering i en færdigafviklet pulje
1. MP
 2. Sætforskel
 3. Antal vundne sæt
 4. Indbyrdes kamp
 5. Højeste score
 6. Totalgennemsnit
- H. Efterfølgende runder:
1. Placering.
 2. Sæt forskel
 3. Højeste antal vundne sæt.
 4. Højeste score.
 5. **Totalgennemsnit**
- I. For DM-eliteklasserne gælder, at følgende afviklingsformer kan benyttes i finalerunden om DM:
- J. Finalerunden har 4, 8 eller 16 deltagere. Spillerne inddeles i 4-mandspuljer i henhold til de normale seedningsregler eller dobbelt K.O.
4 deltagere: Der spilles alle mod alle. Såfremt at der er to spillere fra samme klub i samme pulje, skal disse spille mod hinanden i første kamp uanset seedningen.
8 deltagere: Afvikling først 2 stk. 4-mands puljer. Såfremt at der er to spillere fra samme klub i samme pulje, skal disse spille mod hinanden i første kamp uanset seedningen. De to bedst placerede spillere fra hver pulje spiller videre i en finalerunde hvor der spilles efter K.O.-systemet efter følgende plan

Bedste 1'er = 1
Dårligste 2'er = 4

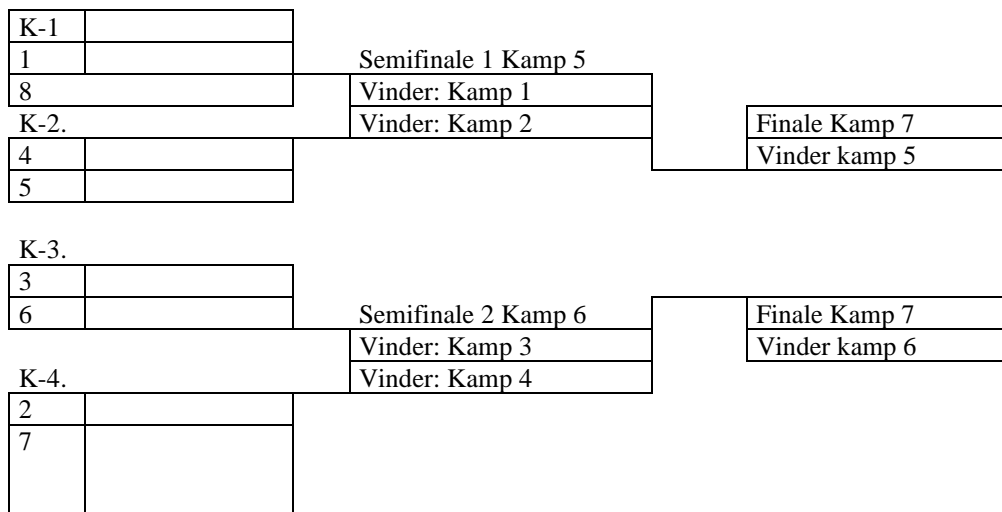
Kamp 1

1		Finale Kamp 3
4		Vinder kamp 1
2		Vinder kamp 2
3		Finale Kamp 3

Kamp 2.

Placeringen afgøres således:
Plads 1 - 4: Efter sejr og nederlag.

16 deltagere: Først spilles fire stk. 4-mands puljer. Såfremt at der er to spillere fra samme klub i samme pulje, skal disse spille mod hinanden i første kamp uanset seedningen. De to bedst placerede spillere fra hver pulje spiller videre i en finalerunde hvor der spilles efter K.O.-systemet efter følgende plan



Placeringen afgøres således:

Plads 1 - 4: Efter sejr og nederlag.

Plads 5 - 8: Efter snit.

Plads 9 – 16: Efter sejr og snit.

I 5-Kegler gælder følgende når der spilles til sæt-distance:

Bedst af 3 sæt

2 – 0	vinder	2 matchpoints og 2 sætpoints
	taber	0 matchpoints og 0 sætpoints
2 – 1	vinder	2 matchpoints og 2 sætpoints
	taber	0 matchpoints og 1 sætpoints

Bedst af 5 sæt:

3 – 0	vinder	2 matchpoints og 3 sætpoints
	taber	0 matchpoints og 0 sætpoints
3 – 1	vinder	2 matchpoints og 3 sætpoints
	taber	0 matchpoints og 1 sætpoints
3 – 2	vinder	2 matchpoints og 3 sætpoints
	taber	0 matchpoints og 2 sætpoints

- K.
1. Matchpoints.
 2. Sætforskel.
 3. Højeste antal vundne sæt.
 4. Indbyrdes kamp.
 5. Højeste "kvotient", som beregnes ved at dividere det samlede antal scorede points med det samlede antal modscorede points.
 6. Omkamp til 30 points.
- L. Slutstilling:

Placeringerne 1 - 4: Placering ud fra sejr eller nederlag.

M. Placeringerne 5 - 8:

1. Matchpoints (slutrunde)
2. Sæt forskel.
3. Højeste antal vundne sæt.
4. Højeste score
5. Højeste "kvotient", som beregnes ved at dividere det samlede antal scorede points med det samlede antal modscorede points.
6. Omkamp til 30 points.

N. Placeringerne 9 – 16/32

1. Placering (slutrunde)
2. Matchpoints.
3. Sæt forskel.
4. Højeste antal vundne sæt.
5. Højeste "kvotient", som beregnes ved at dividere det samlede antal scorede points med det samlede antal modscorede points.
6. Omkamp til 30 points.

O. Placeringen i en færdigafviklet pulje spillet efter enkelt eller dobbelt K.O.-system, afgøres således:

1. Placering efter sejre og nederlag for plads 1 til 4.
2. Runden for 2. tabte kamp (kun Dobbelt K.O)
3. Runden for 1. tabte kamp (fleste sejre i vinderrunden).
4. Sæt forskel.
5. Højeste antal vundne sæt.
6. Højeste score.
7. Højeste serie(r).

P. I Biathlon udregnes scoren efter opnået score i både 5-kegler og 3-bande.

Der startes med 3-bande 20 og med omregningsfaktor 5.

Ender 3-bande kampen eksempelvis 20-15, vil stillingen herefter være 100-75

Derefter overtager modstanderen det oplæg, der ligger og fortsætter med 5-kegler

Kampens samlede distance er 200 point

Udregning af seedning:

1. 1 – 4 fra foregående DM
2. Øvrige spillere der har deltaget i forrige sæson
3. 3-bande snit
4. Lodtrækning

Placering i en færdigafviklet pulje:

1. Matchpoint
2. Indbyrdes kamp
3. Total score/total modscore
4. Fortsat lige – omkampe til ¼ distance (5-50)

I efterfølgende runde foretages seedning på grundlag af resultatet i den foregående runde efter følgende retningslinier:

1. Placering i puljen uanset match point
2. Total score/total modscore
3. Lodtrækning

Q. Rangliste 5 Kegler:

Elite		Mesterrække	
Plads	Point	Plads	Point
1	1300	1	900
2	1050	2	750
3	850	3	600
4	850	4	550
5	700	5	500
6	700	6	470
7	700	7	440
8	700	8	410
9	600	9	390
10	600	10	360
11	500	11	340
12	500	12	320
13	400	13	300
14	400	14	280
15	400	15	260
16	400	16	240
17	300	17	200
18	300	18	200
19	300		
20	300		
21	300		
22	300		
23	300		
24	300		
25	200		
26	200		
27	200		
28	200		
29	200		
30	200		
31	200		
32	200		
33	150		
34	150		

Ved alle DM Elite stævner spilles der ikke om 3. pladsen. De to tabende spillere i semifinalerne noteres begge som nr. 3 og får bronzemedalje.

§ 10 PULJEINDELING.

Stk. 1

Ved seedning forstås, at spillerne opstilles i rækkefølge efter de i § 8 beskrevne regler.

Stk. 2

Totalseedning fra og med kl. A og opefter

Øvrige rækker – totalseedning fra og med 3. runde og **kvartfinale.**

Såfremt 1. eller 2. runde er kvartfinale eller semifinale, vil der blive foretaget totalseedning fra denne runde.

Gælder ikke handicap turneringer

Oversiddere er bedre seedet end spillere fra kvalifikations runden

Stk. 3

Seedning og Turneringsafvikling.

Stk. 4

Såfremt en pulje i en individuel turnering kun består af 2 spillere afvikles kampen kun

hvis spillerne er enige herom.

Begge spillere videreseedes med den sidst opnåede placering og gennemsnit, eller årsgennemsnit.

Seedning:

A) Keglebillard og **3-Bande Carambole**: - Totalseedning fra start

B) 3-bande carambole: Seedning foretages på baggrund af de 16 bedst placerede fra Tours Ranglisten (følger kalenderåret)

C) 5-kegler: - Seedning foretages på baggrund af de 16 bedst placerede fra Tours Ranglisten

Turneringsafvikling:

Såfremt der afvikles runder ud over semifinale og finale, gælder flg.:

A) I Keglebillard og **3-Bande Carambole** mænd seedes de 16 bedste direkte til semifinalen, dog forudsættes, at spillerne fra

5 -16 har elitesnit, nr. 1 til 4 fra forrige sæsons DM seedes først.

B) I DM 3-bande carambole og 5-kegle spilles kvalifikation gennem tours frem til 16 finalepladser.

C) I øvrige DM discipliner seedes nr. 1 til 4 fra forrige sæsons DM først

Stk. 5

En pulje, hvor der spilles alle mod alle, kan højst bestå af 2 spillere fra samme klub, såfremt de fysiske rammer ikke er til hindring herfor.

Hvis en spiller bliver seedet således, at en pulje ved normal seedning kommer til at bestå af 3 spillere fra

samme klub, tildeles den lavest seedede spiller en seedning lavere end den der ellers ville være opnået, medmindre det er den lavest rangerende spillere så seedes der op.

I tilfælde af afbud i en 4-mandspulje der medfører at puljen herefter kun består af 3 spillere afvikles puljen efter de retningslinier der gælder for afvikling af 3-mandspuljer.

Melder en spiller afbud vil det ikke ved en evt. fortrydelse være muligt efterfølgende at blive indsat i pulje igen

Stk. 6

Godskrivning af points i sætspil.

Såfremt der ikke er samme antal spillere i alle puljer i én spillerunde, tilskrives de spillere, som har deltaget i en pulje med færre deltagere, en sejr på:

- A) 3 - 0 + score i kampe først til 3 sæt.
 - B) 2 - 0 + score i kampe først til 2 sæt.
- Dette gælder også for puljer, hvortil der er afbud.

Stk.7

Inddeling i puljer med ulige antal spillere, 3-mands og 5-mandspuljer etc.:

3-mands puljer:

	6 deltagere	9 deltagere	12 deltagere
Pulje 1:	1 4 6	1 6 9	1 8 12
Pulje 2:	2 3 5	2 5 8	2 7 11
Pulje 3:		3 4 7	
Pulje 4:			

5-mands puljer:

	10 deltagere	15 deltagere	20 deltagere
Pulje 1:	1 4 5 8 10	1 6 7 12 15	1 8 9 16 20
Pulje 2:	2 3 6 7 9	2 5 8 11 14	2 7 10 15 19
Pulje 3:		3 4 9 10 13	
Pulje 4:			

Stk. 8

Inddeling i puljer med lige antal spillere, 4-mands og 6-mands puljer etc.:

4-mands puljer:

	8 deltagere	12 deltagere	16 deltagere
Pulje 1:	1 4 5 8	1 6 7 12	1 8 9 16
Pulje 2:	2 3 6 7	2 5 8 11	2 7 10 15
Pulje 3:		3 4 9 10	
Pulje 4:			

6-mands puljer:

	12 deltagere	18 deltagere
Pulje 1:	1 4 5 8 9 12	1 6 7 12 13 18
Pulje 2:	2 3 6 7 10 11	2 5 8 11 14 17
Pulje 3:		3 4 9 10 15 16

Stk. 9

Inddeling i blandede puljer (puljer med lige - og ulige antal spillere) foretages efter flg. retningslinier: I turneringer hvor antallet af spillere i 4-mandspuljer ikke er deleligt med 4, foretages seedningen på almindelig vis, dog således at den/de bedst seedede spillere altid deltager i en 4-mands pulje

	14 deltagere	15 deltagere
Pulje 1:	1 8 9 14	1 8 9 15
Pulje 2:	2 7 10 13	2 7 10 14
Pulje 3:	3 6 11	3 6 11 13
Pulje 4:	4 5 12	4 5 12

4- og 5-mands puljer inddeles som 5-mands puljer.

	18 deltagere	19 deltagere
Pulje 1:	1 8 9 16 18	1 8 9 16 19
Pulje 2:	2 7 10 15 17	2 7 10 15 18
Pulje 3:	3 6 11 14	3 6 11 14 17
Pulje 4:	4 5 12 13	4 5 12 13

Bemærk at puljerne inddeles således, at den spiller der er seedet sidst, placeres i pulje 1, og den spiller der er seedet næstsidst placeres i pulje 2, o.s.v.

Stk. 10

Afvikling på samme spillested. Bedst seedede spiller har hjemmebane.

Valg af bord:

Hjemmebanen vælger først.

Bedste vinder efter første runde vælger bord. Efterfølgende runder bedst placerede.

3-mands puljer:

Indledende runder (2 går videre)	Finalerunde (2 går videre)
1. A - C	1. B - C
2. B - vinder-1	2. A - taber-1
3. B - taber-1	3. A - vinder-1

4-mands puljer:

Indledende runder	Finalerunde
1. A - D	1. A - D
2. B - C	2. B - C
3. Vinder-1 - Vinder-2	3. Vinder-1 - Taber-2
4. Taber-1 - Taber-2	4. Vinder-2 - Taber-1
5. Vinder-1 - Taber-2	5. Taber-1 - Taber-2
6. Vinder-2 - Taber-1	6. Vinder-1 - Vinder-2

5-mands puljer, alle runder:

1. E - A	7. D - E
2. B - D	8. A - C
3. C - D	9. C - E
4. E - B	10. A - B
5. B - C	
6. D - A	

6-mands puljer, alle runder:

1. F - A	7. E - F	13. D - F
2. B - E	8. A - D	14. C - E
3. C - D	9. B - C	15. A - B
4. B - D	10. A - C	
5. C - F	11. F - B	
6. E - A	12. D - E	

Stk. 11

Reglerne om hjemmebane kan af turneringsledelsen fraviges, når den pågældende spillers klub ikke har tilfredsstillende materialekapacitet eller faciliteter.

§ 11 ALDERSGRÆNSE FOR JUNIOR- OG OLDBOYSSPILLERE

Stk. 1

For at deltage i en **juniorturnering**, må spilleren ikke være fyldt **21** år den 1. sept. i den pågældende sæson.

Stk. 2

For at deltage i en juniorturnering i Pool må spilleren ikke være fyldt **21** 1.januar i den pågældende sæson.

Stk. 3

Piger må ikke være fyldt 21 år den 1. sept. i den pågældende sæson.

Piger kan tilmeldes i seniorklasserne i den klasse, hvor de spiller ifølge deres årsgennemsnit.

Stk. 4

For at være oldboys spillere, skal man være fyldt 50 år

§ 12 HOLDTURNERINGERNE.

Stk. 1

Et hold kan bestå af 2, 3 eller 4 spillere, afhængig af disciplinen.

Stk. 2

For at en holdturnering kan udskrives skal der være mindst 4 hold fra 3 klubber.

Stk. 3

I elitedivisionen keglebillard er det tilladt at 2 hold fra samme klub deltager. Dog er det muligt at framelde hold 2 inden 15. juni i den sæson som muliggør oprykningen uden økonomiske konsekvenser

Stk. 4

Klubberne har mulighed for at mikse hold i kvindedivision og juniorhold fra flere klubber, disse hold skal godkendes af turneringsledelsen inden sæsonstart

For hold i samtlige discipliner gælder følgende:

Det er muligt at spille på hold for anden klub end ens egen, og individuel for egen klub

Der kan max være to spillere med dispensation på et hold, og ved dispensation til anden klub, opkræves gældende licensgebyr.

Licens skal søges sammen med holdtilmeldingen og godkendes af sekretariatet.

Stk. 5

En holdkamp som består af mere end 3 individuelle kampe, skal afvikles på mindst 2 borde.

En finale med 4 hold, skal afvikles på 4 borde.

I Landsfinaler og Slutspil spiller alle spillere på et hold samtidigt.

Stk. 6

En holdkamp afvikles samlet på spilledagen, og alle spillere skal være til stede fra kampens start til afslutning. Når en holdkamp skal afvikles, begyndes med de to lavest rangerede spillere på holdet.

Ved 4-mandshold afvikles 3. og 4. mandens kampe derfor først, mens 2. og 3. mandens kampe først ved 3-mandshold. Der kan dog dispenseres fra ovenstående, hvis begge hold er enige om dette.

Hvis begge hold er enige, er det også muligt at afvikle en holdkamp for 3-mandshold på ét bord.

Stk. 7

Såfremt to eller flere spillere på holdet har samme årsgennemsnit er det den rækkefølge som vises ved at trykke på sorter knappen på holdskemaet der er gældende, og denne holdopstilling skal benyttes hele sæsonen

Stk. 8

Møder et firemandshold ikke fuldtalligt op, udgår den sidste spillers kamp. Denne individuelle kamp regnes for vundet af det hold, der er mødt fuldtalligt op. Ved 4-mandshold stiller det hold, der ikke er fuldtalligt, op som nummer 1, 2 og 3. Mindst tre spillere skal møde op for et firemandshold for at gennemføre holdkampen, (i serie 1 og 2 må holdet stille med 3 spiller 3 gange, 4. gang tabes kampen). Er der kun en eller to spillere, dømmes holdet som taber af holdkampen med 0-8.

Ved tremandshold skal mindst to spillere møde op, og disse spillere spiller som nummer 1 og 2. Den tredje individuelle kamp i en sådan holdkamp regnes for vundet af det hold, der har stillet fuldtalligt op. Mindst to spillere skal møde op for et tremandshold for at gennemføre holdkampen. I modsat fald dømmes det hold, der kun er mødt op med én spiller, som taber af kampen med 0-6. I to-mandshold skal et hold møde op med to spillere. I modsat fald dømmes det hold, der kun er mødt med én spiller, som taber af holdkampen med 0-4.

Hold i Elitedivisionerne SKAL møde fuldtalligt op. Der kan dog forekomme force majeure eller medical unfit tilfælde. I så tilfælde godskrives det fuldtallige hold individuelle point og eventuel sætscore i henhold til gældende regler.

Stk. 9

Før sæsonstart udarbejder DDBU en oversigt over holdene i divisionerne

Hvis et hold trækkes, skal det være klubbens lavest rangerende divisionshold (**Excel 3. div.**)
Trækkes et hold inden 15. juni trækkes holdet helt ud af divisionerne, og der fyldes derefter op nedefra.
Trækkes et hold efter den 15. juni sættes det på bundlinjen og er automatisk nedrykker.

Klubbens underliggende divisions hold kan ikke rykke op, spille slutspil eller spille om LM i den sæson hvor trækningen har fundet sted i den pågældende turnering/disciplin, klubben idømmes en bøde (se bøderelevativ)

Melder et hold afbud mere end 3 gange trækkes holdet ud af turneringen. Holdet sættes på bundlinjen og er automatisk nedrykker til en lavere division, klubben idømmes en bøde (se bøderelevativ)

To hold kan, for så vidt der er enighed herom, afvikle en kamp på en anden dato, end turneringsplanen foreskriver, ALLE udsatte kampe skal være afviklet inden 4. sidste spillerunde, der må ikke udsættes kampe efter 4. sidste spillerunde

Er der tale om hold fra samme klub skal disse kampe være afviklet inden næste runde.

Afvikles kampen ikke efter disse regler er det den klub der ønsker kampen flyttet der dømmes som taber hvis kampen ikke bliver afviklet – (Flytning af kampe skal ske skriftligt)

DDBU kan dispensere herfra.

Elitedivisionskampe spilles lørdag kl. 13.00 og søndag kl. 10.00, ændring af spilletidspunkt aftales imellem de enkelte hold og efterfølgende godkendes af den turneringsansvarlige.

Stk. 10

Afbud - Udeblivelse

I det følgende defineres rejseudgifter som kr. pr. kørt kilometer – den til enhver tids gældende takst fastsat af **statens laveste takst** + udgifter til bro/færge.

Hvis et hold på hjemmebane ikke møder op på spilledagen, skal klubben afholde det tilrejsende holds rejseudgifter.

I tilfælde af et holds afbud til returkampen, skal klubben afholde det tilrejsendes hold rejseudgifter.

I tilfælde af et holds udeblivelse, skal klubben afholde modstanderens rejseudgifter i den første kamp.

Såfremt et hold melder afbud til en udekamp i første halvdel af turneringen, skal holdet have udekamp igen i anden halvdel af turneringen.

For Elitedivisionen gælder det at klubben vil blive idømt en bøde pr. kamp.

Stk. 11

Trækkes et hold ud af turneringen bibeholdes de spillede kampes resultater i spillerbogen

Stk. 12

En spiller kan ikke deltage i mere end 14 divisions kampe (dog undtaget puljer hvor der spilles mere end 14 kampe) derudover også undtaget spillere i elitedivision i keglebillard samt kampe i slutspil.

I serie 1 og 2 samt handicapturneringer må der spilles ubegrænset antal kampe.

Rykker en spiller op på et hold i Elitedivisionen, hvor der spilles dobbeltkampe, vil en sådan kamp kun blive betragtet som 1 kamp.

Såfremt en spiller i elitedivisionen i keglebillard melder afbud til en kamp og herefter spiller en kamp på et lavere rangerende hold, vil en sådan kamp blive betragtet som 2 kampe.

Der kan ikke dispenseres for antal spillede kampe.

Reserve på elitedivisions holdet i keglebillard.

Er man reserve på et elitedivisions hold, tæller en weekends kampe (2) kun for 1 kamp på ens eget hold.

Er en elitedivisions spiller ikke med en weekend må vedkommende spille 1 kamp på 2. holdet

Spilleren skal sidde over i 2 kamp i samme weekend.

Det er antallet af kampe, der afgør om man er elitedivisions spiller eller 2. holds spiller.

Har man spillet lige mange kampe på de 2 hold, regnes man for elitedivisions spiller

Runder	Antal kampe elitediv. keglebillard	Antal kampe 2. Hold
11	22	0
10	20	1
9	18	2
8	16	3
7	14	4
6	12	5
5	10	6
	8	7
	6	8
	4	9
	2	10
	Antal kampe 2. Hold	Antal kampe elitediv. keglebillard
	14	0
	13	2
	12	4
	11	6
	10	8
	9	10
	8	12
	7	14

Stk. 13

Hvis en spiller bliver rykket op på et højere rangerende hold, kan spilleren frit rykkes tilbage til sit oprindelige hold.

Hvis en spiller rykkes ned fra et hold, må vedkommende spiller kun deltage på det hold klubben har, der rangerer lige under det hold, hvorfra nedrykning sker.

Stk. 14

Afvikling af holdfinaler (regions- og landsfinaler)

Der spilles alle mod alle

Stk.15.

Afvikling af holdfinaler DM slutspil i 3-bande carambole

1. A – D
2. B – C
3. Vinder 1 – - Taber 2
4. Vinder 2 – Taber 1
5. Taber – Taber

6. Vinder - Vinder

Stk. 16

Placering i en færdigafviklet pulje/række spillet til distance, afgøres efter følgende retningslinjer:

- A. Match points.
- B. Individuelle points.
- C. Holdets totalscore.
- D. Totalgennemsnit.

Til totalscoren medregnes "tomme kampe" til det sagesløse hold.

Placering i en færdigafviklet pulje hvor holdene parres to og to foretages videre seedning efter følgende retningslinier

- A. Bedste snit
- B. Hvis et hold vinder uden kamp videre seedes holdet efter snit fra grundspillet
- C. Hvis et hold vinder uden kamp i knockoutrunden, videre seedes holdet efter procentuel score i sidste runde, respektive grundspillet

Stk. 17

Placering i en færdigafviklet pulje i Skomar´ 2-mands hold

Placering i en færdigafviklet pulje:

- 1. MP
- 2. Individ. point
- 3. Score
- 4. Modscore

Efterfølgende runde

- 1. Placering i færdigafviklet pulje
- 2. Vundne kampe kontra tabte kampe
- 3. Højeste vundne kampe
- 4. Højeste score
- 5. Laveste modscore

Stk. 18.

Placering i en færdigafviklet pulje/række spillet til sæt, afgøres efter følgende retningslinjer:

- A. Match points.
- B. Individuelle points.
- C. Sætforskel.
- D. Højeste antal vundne sæt.
- E. Holdets totalscore.
- F. Totalgennemsnit.

Placering i en færdigafviklet pulje spillet til handicapdistance, afgøres efter følgende retningslinier.

- A. Match points.
- B. Individuelle points.

C. Holdets % af totalscore

Placering i en færdigafviklet pulje hvor holdene parres to og to foretages videreseedning efter følgende retningslinier

A Bedste % score (afhængig af distancen)

B Hvis et hold vinder uden kamp videreseedes holdet efter %score fra grundspillet

Placering i en pulje i DM 2-mands hold 5-kegle

A Match point

B Sætforskel

C Flest vundne sæt

D Opnået egne point

E Opnået modscore

Stk. 19

Divisionsturneringerne i Keglebillard, 3-Bande Carambole, omfatter følgende turneringer, der alle spilles som dobbeltturneringer:

A

Elitedivision, Keglebillard.

Landsomfattende turnering bestående af 1 x 12 hold.

De 4 bedst placerede går videre til et slutspil om det danske mesterskab.

Afvikling: Der spilles alle mod alle.

B

Elitedivision, 3-Bande Carambole.

Landsomfattende turnering bestående af 1 x 8 hold.

De 4 bedst placerede går videre til et slutspil om det danske mesterskab.

Afvikling: Der spilles alle mod alle.

Vinderne af DM i 3-bande carambole tildeles en plads ved Coupe d'Europe (Europa Cup) i den efterfølgende sæson. Hvis DDBU tildeles 2 pladser, tilfalder plads 2 det hold, der har vundet grundspillet. Ved sammenfald tildeles pladsen den tabende DM-finalist.

En eventuel seedning i coupe d'Europe tilfalder vinderen af DM

C

1. division.

Turnering mellem 1 x 8 hold vest og 1 x 8 hold øst.

Hvis et divisionshold benytter reservespiller må holdet ikke have mere i total holdgennemsnit end det hold der rangerer lige over

D

2. division.

Turnering mellem 2 x 8 hold vest og 2 x 8 hold øst. (i 3-bande er der fri tilmelding)

Hvis et divisionshold benytter reservespiller må holdet ikke have mere i total holdgennemsnit end det hold der rangerer lige over

E

3. Division

Fri tilmelding.

Hvis et divisionshold benytter reservespiller må holdet ikke have mere i total holdgennemsnit end det hold der rangerer lige over

F

Regionsserier/3 div.

a. 3. division – fri tilmelding- afvikling søndag

b. Serie 1 (fast distance) tilmeldes med max snitsum 60,00 (må ikke overskrides)

c. Serie 2 (fast distance) tilmeldes med max snitsum 40,00 (må ikke overskrides)

Serie 1 (Fast distance): Ved brug af reserve må holdsum på 60,00 ikke overskrides
Gælder også i RF og LF finaler

Serie 2 (Fast distance): Ved brug af reserve må holdsum på 40,00 ikke overskrides
Gælder også i RF og LF finaler

d. serie 3 (handicapdistancer)

G

Kvindedivisionen, keglebillard.

Klubberne har mulighed for at mikse hold fra flere klubber. Det skal dog godkendes af DDBU's turneringsledelse.

Videre til landsmesterskab: Vinderen fra hver region

Slutspillet afholdes i klubben med bedst % score fra grundspillet.

H

Juniorhold, keglebillard.

Klubberne har mulighed for at mikse hold fra flere klubber. Der er fri tilmelding og landsfinalen afvikles over en weekend

I

Oldboyshold Keglebillard.

Turnering mellem hold i regionerne

J

DM 2-mands hold 5-kegle

Klubberne har mulighed for at mikse hold fra flere klubber, det skal dog godkendes af DDBU's turneringsledelse.

Der seedes regionalt til og med semifinale

K

Oprykningsregler for 1. div. – Bedste oprykningsberettigede hold hhv. øst/vest (nr. 1 eller 2)

rykker op. Hvis ikke der kan findes et oprykningsberettiget hold mellem nr. 1 eller 2 i

1. div. forbliver nr. 11 evt. nr. 12 i elitedivision, og hvis ingen af de to oprykkere ønsker at blive i

elitedivisionen får bedst placerede hold i de to 1. divisioner tilbuddet.

Oprykningsregler for 2. og 3. div.

Alle 1'ere rykker automatisk op og der er oprykningspligt.

Hvis ikke der kan findes et oprykningsberettiget hold mellem 2erne i 2. og 3. div. forbliver nr. 7 oppe.

Oprykning for 3-bande 2. div: hvis der er 3 puljer eller derover spilles der regionsfinale, nr. 1 og 2 herfra går til landsfinalen og er samtidig oprykker til 1. div. i efterfølgende sæson

Bornholm har opryknings ret, og ikke pligt fra regionsserien nr.1. skal spørges.

Nedrykningsregler for 1., 2. div.

Alle 7'ere og 8'ere rykker automatisk ned,

L

Slutspil (gælder kun elitedivision)

Vinderen af grundspillet arrangerer slutspillet.

Dog kan der søges ekstraordinært i forbindelse med jubilæer og lign.

Såfremt klubben ikke har den nødvendige bordkapacitet til at arrangere slutspillet, kan klubben vælge en anden klub med den nødvendige bordkapacitet som sin hjemmebane.

Såfremt vinderen af grundspillet gør brug af denne mulighed skal DDBU informeres senest otte dage efter afslutningen af grundspillet med bekræftelse fra begge klubber

Ønsker vinderen af grundspillet at afstå som arrangør af slutspillet tilbydes arrangementet til nr. 2 i slutspillet og så fremdeles.

De fire bedst placerede hold i Elitedivisionens grundspil går videre til et slutspil.

Følgende points bringes med til dette slutspil. **(gælder kun keglebillard)**

Nr. 1 1,5 points.

Nr. 2 1,0 points.

Nr. 3 0,5 points.

Nr. 4 0,0 points.

I DM-finalen og oprykningsspillet skal både udenlandske og danske spillere have spillet 4 kampe i grundspillet, med mindre reserven har mindre i gennemsnit end den spiller som afløses.

M

Op/Nedryknings spil

Nr. 8 i elitedivisionen 3-bande carambole rykker automatisk ned i 1. div, nr. 7 og de 2 vindere fra 1. division spiller op/nedrykningskampe.

Hvis vinderen af 1. division 3-bande carambole fra en region ikke er oprykningsberettiget, går pladsen i op- og nedryknings Slutspillet videre til nummer to i regionen, hvis dette hold er oprykningsberettiget.

Hvis ingen af de to øverste hold i en region er oprykningsberettigede, går begge pladser i op- og nedryknings Slutspillet til de to øverste i den modsatte region.

Nummer to i en region kan ikke spille om landsmesterskabet.

Nr. 7 i elitedivisionen får tildelt hjemmebane

Afviklingsform som indledende runde.

Nr. 9, 10, 11, og 12 i elitedivisionen keglebillard spiller nedrykningskamp om plads nr. 9 og 10 i elitedivisionen og holdene får overført hhv. 1,5/1/0,5/0 point fra grundspillet til nedrykningsspillet.

Der spilles alle mod alle – alle 4 spillere på et hold spiller samtidig.

Slutspil afvikles i Elitedivisionerne i, Keglebillard, 3-Bande Carambole,
Vinderen af slutspillet er DANSK MESTER.

Hvis et hold i elitediv. rykker ned kan vinderen fra 1. div. i samme klub ikke rykke op i samme sæson

Stk. 20

Alle 4 spillere på et hold spiller samtidig i.f.m. Regions- og landsfinaler.

Regionsfinale - Gælder fra 3. division og nedefter

Landsfinale – Gælder fra 2. division og nedefter

Stk. 21

I slutspil og oprykningsspil må holdet ikke have højere holdsnit, end det højeste holdsnit der er opstillet med i grundspillet

Dette gælder ikke for hold til handicapdistance

I alle holdturneringers slutspil er det et krav at der stilles med det antal spillere som skal være på holdet.

I et DM/slutspil/nedrykningsspil samt en landsfinale/regionsfinale for hold med fire spillere kan en klub maksimalt stille med fem forskellige spillere i løbet af kampene.

Stk. 22

Såfremt en klub repræsenteres med mere end et (1) hold i 1 Division, 2. Division samt 3. Division, må et højre rangerende hold, ikke have et lavere hold (års) gennemsnit, end et lavere rangerende hold.

Har en klub flere hold i samme division er hold 1 højere rangerende end hold 2 o.s.v.

(gælder ikke serie og turneringer til handicapdistance)

På intet tidspunkt i sæsonen må et lavere rangerende divisions hold have et højere holdgennemsnit end et højere rangerende division holds laveste holdgennemsnit

Stk. 23

Såfremt de 2 nedrykkere fra Elitedivisionen hører til i samme region (øst/vest) reguleres de underliggende divisioner i henholdsvis øst og vest derefter.

Stk. 24

En klub, der første gang stiller hold i turneringen, skal indplaceres efter holdets totalgennemsnit, hvor der er en ledig plads.

Stk. 25

I holdturneringer med flere puljer går nummer et fra en pulje videre til kampen om regionsmesterskab respektive landsmesterskab.

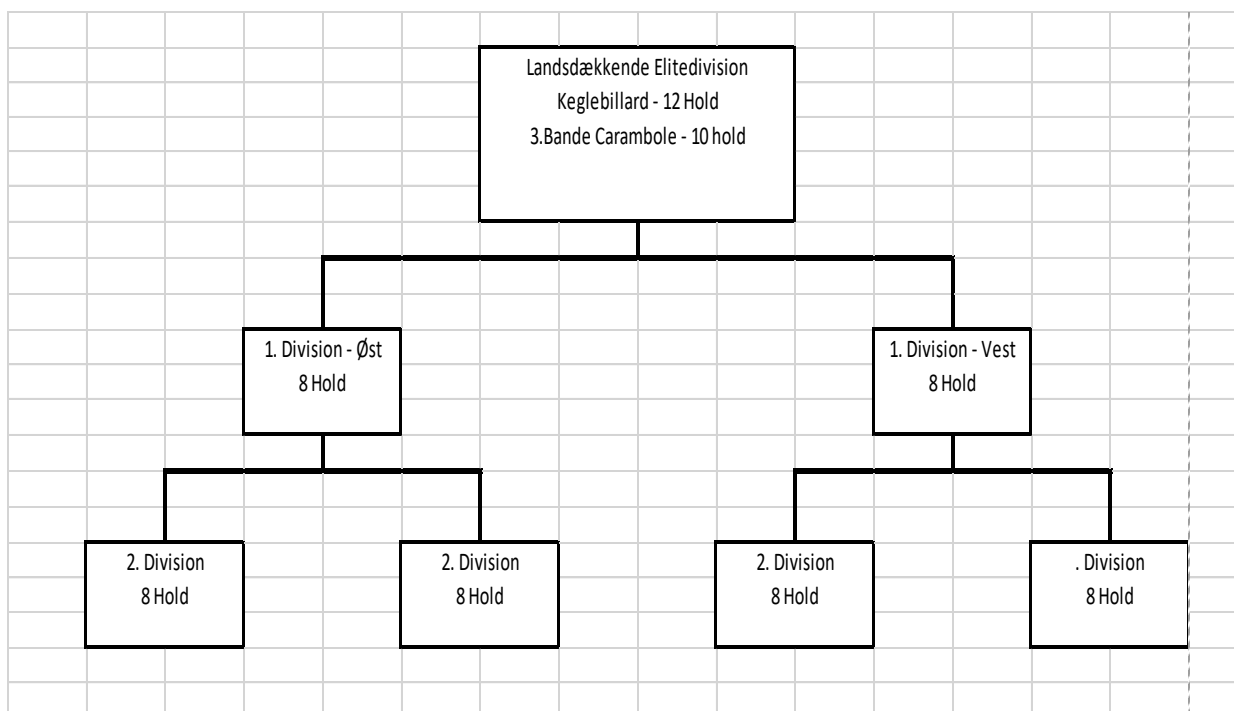
Der spilles ikke regionsfinaler ved turneringer med to puljer i den pågældende region.

Hvis der er mere end fire puljer i en region, spilles der indledende slutspil om at komme i regionsfinalen.

I turneringer til fast distance vil der blive benyttet totalseedning til slutspil samt regions- og landsfinaler. Her seedes der efter holdgennemsnit.

I handicaptureringer vil holdene med de højst procentuel score under alle omstændigheder blive topseedet. Der kan anvendes geografisk seedning i indledende slutspilsrunder.

Hvis et hold går videre uden kamp i en af slutspilskampene, tildeles dette hold en sejr på 8-0 og overføres til næste slutspilsrunde/regionsfinalen med opnået snit i turneringer med fast distance eller med opnået procentuel score i turneringer efter handicapdistancer i sidste slutspilsrunde respektive grundspil.



§13 PULJEAFTVIKLING FOR HOLD

Stk.1 Førstnævnte hold har hjemmebane.

Stk. 2 4 HOLD I EN DOBBELTTURNERING.

1. RUNDE	2. RUNDE	3. RUNDE
D - A	A - C	B - A
B - C	D - B	C - D
4. RUNDE	5. RUNDE	6. RUNDE
A - D	C - A	A - B
C - B	B - D	D - C

6 HOLD I EN DOBBELTTURNERING – EL. 3. RUNDER

1. RUNDE	2. RUNDE	3. RUNDE	4. RUNDE	5. RUNDE
B - C	A - E	E - B	A - C	B - A
E - D	C - D	F - C	D - B	C - E
F - A	B - F	D - A	E - F	F - D
6. RUNDE	7. RUNDE	8. RUNDE	9. RUNDE	10. RUNDE
C - B	E - A	B - E	C - A	A - B
D - E	D - C	C - F	B - D	E - C
A - F	F - B	A - D	F - E	D - F
11. RUNDE	12. RUNDE	13. RUNDE	14. RUNDE	15. RUNDE
B - C	A - E	E - B	A - C	B - A
E - D	C - D	F - C	D - B	C - E
F - A	B - F	D - A	E - F	F - D

Stk. 3 7 HOLD I EN DOBBELTTURNERING.

1. RUNDE	2. RUNDE	3. RUNDE	4. RUNDE	5. RUNDE
A - G	B - E	D - A	A - E	F - A
E - C	G - D	F - B	G - F	C - G
D - B	C - F	E - G	B - C	E - D
6. RUNDE	7. RUNDE	8. RUNDE	9. RUNDE	10. RUNDE
G - B	B - A	G - A	E - B	A - D
A - C	C - D	C - E	D - G	B - F
D - F	F - E	B - D	F - C	G - E
11. RUNDE	12. RUNDE	13. RUNDE	14. RUNDE	
E - A	A - F	B - G	A - B	
F - G	G - C	C - A	D - C	
C - B	D - E	F - D	E - F	

Stk. 4 8 HOLD I EN DOBBELTTURNERING.

1. RUNDE	2. RUNDE	3. RUNDE	4. RUNDE	5. RUNDE
B - C	A - G	C - H	E - A	B - G
E - D	B - H	E - B	F - B	C - F
F - G	C - E	A - F	G - C	D - A
H - A	D - F	G - D	H - D	H - E
6. RUNDE	7. RUNDE	8. RUNDE	9. RUNDE	10. RUNDE
A - C	B - A	C - B	G - A	H - C
D - B	C - D	D - E	H - B	B - E
F - H	E - F	G - F	E - C	F - A
G - E	H - G	A - H	F - D	D - G
11. RUNDE	12. RUNDE	13. RUNDE	14. RUNDE	
A - E	G - B	C - A	A - B	
B - F	F - C	B - D	D - C	
C - G	A - D	H - F	F - E	
D - H	E - H	E - G	G - H	

Stk. 5 10 HOLD I EN DOBBELTTURNERING

1. RUNDE	2. RUNDE	3. RUNDE	4. RUNDE	5. RUNDE
A - B	H - A	A - J	E - A	A - D
C - D	B - I	D - B	B - H	G - B
E - F	C - E	I - C	C - F	F - H
G - H	F - D	E - H	J - D	I - E
I - J	J - G	G - F	G - I	C - J
6. RUNDE	7. RUNDE	8. RUNDE	9. RUNDE	10. RUNDE
A - G	I - A	C - A	A - F	B - A
J - B	G - C	B - E	C - B	D - C
H - C	B - F	G - D	I - D	F - E
D - E	D - H	F - J	E - G	H - G
F - I	E - J	I - H	H - J	J - I
11. RUNDE	12. RUNDE	13. RUNDE	14. RUNDE	15. RUNDE
A - H	J - A	A - E	D - A	G - A
I - B	B - D	H - B	B - G	B - J
E - C	C - I	F - C	H - F	C - H
D - F	H - E	D - J	E - I	E - D
G - J	F - G	I - G	J - C	I - F
16. RUNDE	17. RUNDE	18. RUNDE		
A - I	A - C	F - A		
C - G	E - B	B - C		
F - B	D - G	D - I		
H - D	J - F	G - E		
J - E	H - I	J - H		

Stk. 6 12 HOLD I EN DOBBELTTURNING.

1. RUNDE	2. RUNDE	3. RUNDE	4. RUNDE	5. RUNDE
G - B	G - A	B - L	B - K	L - H
H - A	H - B	A - K	A - L	K - G
C - F	C - E	J - D	J - C	B - D
D - E	D - F	I - C	I - D	A - C
J - L	J - K	H - F	H - E	F - J
I - K	I - L	G - E	G - F	E - I

6. RUNDE	7. RUNDE	8. RUNDE	9. RUNDE	10. RUNDE
L - G	F - B	E - B	B - I	B - J
K - H	E - A	F - A	A - J	A - I
B - C	I - G	J - G	G - C	G - D
A - D	J - H	I - H	H - D	H - C
F - I	C - L	C - K	L - E	L - F
E - J	D - K	D - L	K - F	K - E

11. RUNDE	12. RUNDE	13. RUNDE	14. RUNDE	15. RUNDE
A - B	B - A	B - G	B - H	L - B
C - D	D - C	A - H	A - G	K - A
E - F	F - E	F - C	F - D	D - J
H - G	G - H	E - D	E - C	C - I
J - I	I - J	L - J	L - I	F - H
K - L	L - K	K - I	K - J	E - G

16. RUNDE	17. RUNDE	18. RUNDE	19. RUNDE	20. RUNDE
L - A	H - L	H - K	B - F	B - E
K - B	G - K	G - L	A - E	A - F
D - I	D - B	D - A	G - I	G - J
C - J	C - A	C - B	H - J	H - I
F - G	J - F	J - E	L - C	K - C
E - H	I - E	I - F	K - D	L - D

21. RUNDE	22. RUNDE
I - B	I - A
J - A	J - B
C - G	C - H
D - H	D - G
E - L	E - K
F - K	F - L

§ 14 SPILLEDRAGTER.

Spilledragt til alle officielle turneringer under DDBU:

Elitebillard

Klubblem: Skal være syet på, syet ind eller strøget på overdelen. Et klubblem må ikke sættes fast med sikkerhedsnål, clips eller lignende, så dette sidder løst.

Sponsorlogoer: Må stryges eller syes på. Begge dele godkendes.

Overdel: Der spilles i klubbens officielle overdel. Spilles i skjorte, skal denne være nede i bukserne under hele kampen. Spilles i polo tillades, at denne kan hænge løst, hvis spilleren ønsker dette. Er klubbens officielle overdel inklusiv vest, skal denne bæres.

Beklædning under livet: Der skal spilles i lange sorte eller mørkegrå bukser/mørkegrå eller sort nederdel. Der må spilles i sorte eller mørkegrå habitbukser, sorte eller mørkegrå chinos, sorte eller mørkegrå lærredsbukser eller sorte eller mørkegrå cowboybukser. Sorte og mørkegrå joggingbukser tillades ikke. Beklædningen skal være ensfarvet sort eller mørkegrå.

Bælte: Hvis der spilles med bælte, skal dette være samme farve som skoene. Farven på spændet vurderes ikke.

Fodtøj: Der skal spilles i ensfarvede sorte eller mørkebrune sko. Hele skoen skal være sort eller mørkebrun.

Konkret betyder det, at sål og stof/læder skal være samme farve.

Der må spilles i ”jakketsætssko”, sneakers/kondisko eller andre sorte/mørkebrune ensfarvede sko, som ikke er sutsko, sandaler eller træsko.

Strømper: Der spilles i sorte strømper der dækker anklen. Kvinder/piger der spiller i nederdel, kan iklæde sig strømpebukser i sort/hudfarve og behøver ikke bære ankelstrømper.

Hovedbeklædning: Der må ikke spilles med hat, hue, kasket eller anden hovedbeklædning.

Særtilfælde: Der kan opstå situationer, hvor en spiller har brug for dispensation ved fx en skade eller et opstået problem.

I dette tilfælde skal turneringslederen eller arrangøren informeres, hvorefter beslutningen om dispensation tages.

En lægeattest, hvis muligt, vil give automatisk dispensation.

Det forventes, at spilledragten er intakt uden revner, huller eller plette samt er rent og nystrøget

DDBU ønsker at præsentere billardsporten som stilfuld og elegant

Det forventes, at spilledragten er intakt uden revner, huller eller pletter samt er ren og nystrøget

Repressalier: En spiller som ikke overholder dresscoden 100% er AUTOMATISK diskvalificeret og får ikke starttilladelse

Breddebillard:

Hold:

Klubblem: SKAL være synligt på overdelen

Overdel: Der spilles i klubskjorte eller polo (alle spillere på ét hold skal være klædt i ens skjorte/polo)

Benklæder kan være mørke jeans eller cowboybukser.

Fodtøj skal være pæne mørke sko.

Individuelt:

Klubblem: SKAL være synligt på overdelen
Spilleoverdelen skal være ensfarvet skjorte eller polo.
Overdelen må afvige fra klubbens normale spilledragt.
Benklæder kan være mørke jeans eller cowboybukser.
Fodtøj skal være pæne mørke sko.

Det forventes, at spilledragten er intakt uden revner, huller eller pletter samt er rent og nystrøget
Repressalier: Ingen – men DDBU opfordrer spillerne til at overholde reglen.

§ 15 REKLAME PÅ SPILLEDRAGT.

Stk. 1

Det er klubbernes ansvar at tilse at reklamer på spilledragter og andre synlige reklamer i klubbens lokaler er i overensstemmelse med god etik. Klubberne godkender selv indgåede sponsoraftaler.

Stk. 2

Reklamen må ikke omfatte opfordringer til at indtage alkohol og tobak.

Stk. 3

DDBU skal ikke godkende sponsoraftaler.

Stk. 4

En spiller/hold kan have forskellige sponsor logoer.

I forbindelse med ovenstående gøres der opmærksom på, at der kan være undtagelser, idet der kan fremkomme bestemmelser i forbindelse med internationale stævner samt ved TV transmission fra stævner i Danmark.

Stk. 5

En spiller kan indgå individuelle sponsorkontrakter, der skal administreres og godkendes af klubben.

§ 16. DOMMEREN/LISTEFØREREN.

Stk. 1

Dommeren er den højeste myndighed og han træffer enerådigt alle afgørelser i den kamp han dømmer.

I tvivlstilfælde kan dommeren rådføre sig med en evt. listeførere, der fungerer som hjælpedommer.

Dommerens afgørelser kan ikke ankes til overdommer eller turneringsleder. Kun hvis en dommer har taget fejl af en regel, kan turneringsleder/stævneleder træde til.

Stk. 2

Dommeren skal kontrollere, om materiet opfylder gældende reglement, og om nødvendigt bede rette vedkommende bringe forholdene i orden.

Stk. 3

Dommeren skal til enhver tid være upartisk.

Stk. 4

Dommeren foretager alle reglementerede meddelelser højt og tydeligt.

Stk. 5

Når spillet går videre til modspilleren, annoncerer dommeren spillerens navn samt det antal points, der er opnået af spilleren (eventuelt nul). Listeføreren gentager scoringen.

Stk. 6

Dommeren må ikke advare en spiller, hvis denne er ved at begå en fejl.

Stk. 7

Ved utilbørlig optræden kan stævneledelsen bortvise en dommer.

Stk. 8

I Pool er det dommerens opgave at tømme fyldte huller på borde som ikke har returløb. Det er spillerens ansvar at minde dommeren om denne opgave.

Stk. 9

Ved oplægning af ballerne i Pool, skal dommeren forsøge at lægge ballerne så tæt som muligt. Trekantsområdet børstes jævnlige. Det er tilladt for spilleren at tjekke dommerens oplægning af ballerne. Spilleren kan én gang forlange ballerne lagt om. Hvis der ikke er dommer på, kan spilleren altid forlange ballerne lagt om, indtil han er tilfreds.

Stk. 10

Såfremt en spiller ønsker at få rengjort en eller flere baller, skal dommeren efterkomme dette ønske.

Stk. 11

Såfremt en spiller ikke efterkommer dommerens anvisninger, kan dommeren tildele vedkommende en advarsel.

Sker dette to gange i samme sæt/kamp, medfører det tab af sæt, evt. tab af kamp og dermed diskvalifikation.

Stk. 12

En spiller skal, når han ikke er ved bordet, sidde på den stol han er blevet tildelt. Hvis han af en eller anden grund får brug for at forlade stolen, skal han først spørge dommeren om tilladelse.

Stk. 13

Det er ikke tilladt en spiller at få råd og vejledning under en kamp. Hvis dommeren skønner at en spiller har overtrådt denne regel kan han dømmes for usportslig optræden.

Stk. 14

Protester skal indgives før det næste stød tages. Hvis ikke, kan protesten ikke behandles. Hvis protesten ikke kan afgøres af dommeren, med henvisning til reglerne, må han tage den til stævnelederen. Kampen er suspenderet indtil protesten er afgjort.

Stk. 15

Dommeren har ret og pligt til at sikre, at ingen foretager sig noget som efter hans vurdering er usportsligt, forstyrrende, eller lign., overfor andre spillere, officials, gæster eller sporten i almindelighed. Dommeren eller andre officials har retten til at straffe eller diskvalificere, med eller uden advarsel, en hvilken som helst spiller som opfører sig på usportslig vis.

Stk. 16

Konstateres det at dommeren eller listeføreren har talt forkert, rettes fejlen, og spillet fortsætter til den fastsatte distance er nået.

Forekommer dette urimeligt kan dommeren i samråd med listeføreren dekretere omkamp, eller fastholde de oprindeligt annoncerede points.

Stk. 17

Dommer/listefører skal som minimum være medlem af en klub under DDBU.

§ 17 STÆVNELEDELSE

Stævneledelsen har det overordnede ansvar for at et stævne afvikles korrekt.

§ 18 TURNERINGER UDENFOR DDBU-REGI

Det henstilles at spillere som er registreret som medlemmer i DDBU ved deltagelse i turneringer udenfor DDBU regi udviser en opførsel der er i overensstemmelse med god billard etik.

Såfremt en spiller melder afbud til en DDBU turnering for i stedet at deltage i en turnering udenfor DDBU regi idømmes spilleren karantæne fra alle aktiviteter i DDBU for den indeværende og kommende sæson.

§ 19 PRIORITERING AF HJEMMEBANE.

Såfremt en klub/spiller ikke har den nødvendige bordkapacitet, kan klubben/spillerne flytte hjemmebane til en klub i nærheden, dette skal meddeles turneringsledelsen inden **næste rundes** turneringsplan udskrives.

Ellers går hjemmebanen til nr. 2 i puljen

Hvis en klub har den fornødne bordkapacitet kan arrangementet ikke fravælges. Dog kan man ved enighed mellem spillerne/klubberne flytte arrangementet til en anden klub.

PRIORITERINGSLISTE - ALLE DISCIPLINER:

1. Elitedivisionerne
2. Elite DM individuelt.
3. 5-kegler og 3-bande tours
4. 1. Division.
5. Regionernes Elitemesterskaber.
6. 2. Division.
7. 3. Division.
8. Kvindedivisionen og landsfinaler fra Kl. M og nedefter.

TURNERINGSADMINISTRATION

DDBU's turneringssekretariat.

Sidst revideret den 15. juni 2024

DEN DANSKE BILLARD UNION

ORGANISATION SAMT AFVIKLING AF

LANDSMESTERSKABER

DDBU

SPORTSBILLARD

AFVIKLING AF LANDSMESTERSKABER

Generelt:

Landsmesterskaberne afvikles efter de i turneringsplanen fastsatte terminer.

Landsfinaler afvikles lørdag eller søndag.

Kampe der ikke er afviklet indenfor den fastsatte tidsramme udgår.

Semifinaler må ikke flyttes tættere på den fastsatte dato for Landsfinaler.

Resultatskema fra Lands-semifinaler skal være administratoren i hænde senest onsdagen efter spilledagen.

Det er DDBU's turneringssekretariats ansvar at videregive resultaterne rettidigt.

Der skal tilmeldes til Landsfinaler med: Klub – Klub nr. – Navn – Licens – Snit – sætscore (vundne sæt og tabte sæt) og højeste serie.

Såfremt tilmeldingen til Landsfinalerne er mangelfuld henvises til bøderegulativet.

Landsmesterskaberne afvikles for hver klasses vedkommende hos den spiller eller det hold, som er blevet nr. 1 og som har højeste totalgennemsnit i en kredsfinale.

Individuelt-Seniorer:

Hjemmebane tilfalder den bedste nr. 1 fra regionsfinalen

Såfremt der ikke afvikles RF eller kval. i begge regioner seedes der efter tilmeldte års. gn.snit

Såfremt der i en række kun er én region i hele landet der har afviklet turneringen afvikles landsfinalen ikke.

Hold-Seniorer:

1.Division:

Puljevinderne mødes i Landsfinalen, højeste holdgennemsnit har hjemmebane

2.Division:

Puljevinderne mødes i Landsfinalen

Puljevinderen med højeste holdgennemsnit har hjemmebane.

Afvikles over en weekend. Der afvikles 4 kampe lørdag. Der kræves 4 borde.

Såfremt hjemmebane ikke har bordkapaciteten, kan klubben vælge en anden hjemmebane, det skal meddeles turneringsledelsen inden tu-planen udskrives, ellers går hjemmebane til nr. 2 i puljen.

3. Division:

Der udskrives RF og LF

Puljevinderne går videre til RF og nr. 1 og 2 herfra går til LF

Hjemmebane tilfalder det hold med højeste snit

Såfremt hjemmebane ikke har bordkapaciteten, kan klubben vælge en anden hjemmebane, det skal meddeles turneringsledelsen inden tu-planen udskrives, ellers går hjemmebane til nr. 2 i puljen

Såfremt der ikke afvikles RF i begge regioner seedes der efter grundspillet

Serie 1:

Der udskrives RF og LF

Puljevinderne går videre til RF og nr. 1 og 2 herfra går til LF

Hjemmebane tilfalder det hold med højeste snit

Såfremt hjemmebane ikke har bordkapaciteten, kan klubben vælge en anden hjemmebane, det skal meddeles turneringsledelsen inden tu-planen udskrives, ellers går hjemmebane til nr. 2 i puljen

Såfremt der ikke afvikles RF i begge regioner seedes der efter grundspillet

Serie 2:

Der udskrives RF og LF

Puljevinderne går videre til RF og nr. 1 og 2 herfra går til LF

Hjemmebane tilfalder det hold med højeste snit

Såfremt hjemmebane ikke har bordkapaciteten, kan klubben vælge en anden hjemmebane, det skal meddeles turneringsledelsen inden tu-planen udskrives, ellers går hjemmebane til nr. 2 i puljen

Såfremt der ikke afvikles RF i begge regioner seedes der efter grundspillet

Serie 3:

Der udskrives RF og LF

Puljevinderne går videre til RF og nr. 1 og 2 herfra går til LF

Hjemmebane tilfalder det hold med højeste % score

Såfremt hjemmebane ikke har bordkapaciteten, kan klubben vælge en anden hjemmebane, det skal meddeles turneringsledelsen inden tu-planen udskrives, ellers går hjemmebane til nr. 2 i puljen

Såfremt der ikke afvikles RF i begge regioner seedes der efter grundspillet

LM-Oldboys:

Der udskrives RF og LF

Puljevinderne går videre til RF og nr. 1 og 2 herfra går til LF

Hjemmebane tilfalder det hold med højeste % score

Såfremt hjemmebane ikke har bordkapaciteten, kan klubben vælge en anden hjemmebane, det skal meddeles turneringsledelsen inden tu-planen udskrives, ellers går hjemmebane til nr. 2 i puljen

Såfremt der ikke afvikles RF i begge regioner seedes der efter grundspillet

LM-Kvindedivisionen:

Vinderen af grundspillet øst/vest spiller landsfinale – højeste % score har hjemmebane

Såfremt hjemmebane ikke har bordkapaciteten, kan klubben vælge en anden hjemmebane,

det skal meddeles turneringsledelsen inden tu-planen udskrives, ellers går hjemmebane til nr. 2 i puljen

2-mands hold i kegler, 3-bande og fri:

Der udskrives RF (såfremt der min. er 3 puljer) og LF

Puljevinderne går videre til RF og nr. 1 og 2 herfra går til LF
Såfremt der ikke udskrives RF er det KUN puljevinderne der går videre til LF
Hjemmebane tilfalder det hold med højeste % score
Såfremt hjemmebane ikke har bordkapaciteten, kan klubben vælge en anden hjemmebane, det skal meddeles turneringsledelsen inden tu-planen udskrives, ellers går hjemmebane til nr. 2 i puljen
Såfremt der ikke afvikles RF i begge regioner seedes der efter grundspillet.

Alle landsfinaler afvikles søndag på fire borde.

Hvis der er tre hold i finalen, spilles efter følgende afvikling:

B-C
Taber kamp 1 – A
Vinder kamp 1 – A

Hvis der er fire deltagere i finalen, spilles efter følgende afvikling:

A-D
B-C
Vinder 1 – Vinder 2

Inden kampen mellem de to vindere kan der spilles om tredjepladsen. Alle de finaledeltagende hold skal – inden stævnet går i gang – tilkendegive, om de ønsker at spille om tredjepladsen. Hvis der ikke er enighed blandt de fire hold om at spille om tredjepladsen, spilles denne kamp ikke.

Både nummer tre og nummer fire får i en landsfinale med fire hold bronzemedaljer.

DEN DANSKE BILLARD UNION

LADIESCUP
JUNIORCUP
SENIORCUP

I

KEGLEBILLARD

REGLER FOR AFVIKLING M.V.

DDBU

SPORTSBILLARD

Deltagere:

Alle juniorspillere som er medlem af en klub under DDBU kan deltage i juniorcupperne, og skal være fyldt 15. år pr. 1. sept. i indeværende sæson for at kunne deltage i seniorcupper

Alle kvinder der er fyldt **15** år pr. 1. sept. i indeværende sæson og som er medlem af en klub under DDBU kan deltage i Ladiescupperne.

For at være spilleberettiget skal deltagerne være i besiddelse af en licens.

I senior- og oldboyscupper er der loft for gennemsnit (fremgår af den udsendte indbydelse)

Tilmelding:

Indbydelse til cupperne udsendes af den arrangerende region/DDBU.

Tilmelding skal ske på www.billardresultater.dk via klubbens login

Der skal være min. 8 deltagere for at der udskrives en cup

Spillere der starter med gennemsnit baseret på snitkampe reguleres til gældende ”årssnit” baseret på deltagelse i 3 cupper. Snittet kan kun reguleres opad i forhold til snitkampenes resultat.

Det er klubbens turneringsleder der er ansvarlig for denne kontrol.

Det er deltagerens ansvar at opgive et korrekt gennemsnit. Konstateres det efter turneringsstart at det opgivne gennemsnit er for lavt diskvalificeres deltageren og allerede afviklede kampe udgår. Er det opgivne gennemsnit for højt gennemfører deltageren cuppen med den distance der svarer til det for høje gennemsnit. Den anførte tilmeldingsfrist i den udsendte invitation skal overholdes. Efter tilmeldinger vil normalt ikke kunne efterkommes.

Eventuelle afbud skal meddeles den arrangerende klub senest 2 dage før stævnet.

Udeblivelse uden afbud kan medføre bøde i størrelsesorden som tilmeldingsgebyr.

Påklædning:

Klubdragt er obligatorisk. Førstegangsspillere vil dog normalt kunne få dispensation.

Mødetidspunkt:

Mødetidspunkt og start tid for stævnet skal fremgå af den udsendte indbydelse.

Som udgangspunkt forbliver ledere og spillere i den arrangerende klub indtil stævnet er afviklet. Såfremt en klubs deltagere alle er færdige efter den første finalerunde kan man forlade stævnet uden dispensation fra stævneledelsen.

Distancer:

Aktuelt snit, baseret på min. 3 kampe pr. den dag tu-planen udskrives

Juniorscup aktuel snit x 25 min. 70 point

Ladiescup aktuel snit x 25 min **100 point**

Senior- og oldboys cup aktuel snit x 20 + 30 min 120 point

kan dog ikke komme under spillerens årsgennemsnit (**se snitgrænse i indbydelsen**)

Forfald:

Får en spiller forfald f.eks. på grund af sygdom slettes de allerede afviklede kampe. Møder en spiller ikke op til finalekampene vinder hans modstander uden kamp.

Generelt:

DDBU fremsender program

Tilmelding til spisning er bindende.

Tobaksrygning i spillelokalet er ikke tilladt.

I oldboys-, senior og ladiescupper er tilladt såfremt den arrangerende klub tilbyder det at nyde en genstand til morgenmaden og frokosten.

Hver klub skal stille med min. 1 leder til ungdomscupperne.

I puljekampene fungerer deltagerne selv som dommere. I slutrunden bliver man ved bordet og dømmer den næste kamp.

Til finalekampene udpeger stævnelederen dommerne.

Det kan tillades spillerne i en pulje at holde ti minutters pause efter hver anden runde i den pågældende pulje.

Senest den 15. august fremsender regionerne deres samlede cupoversigt til administrator af Billardresultater.dk for opdatering.

LANDSFINALEN – JUNIOR

Landsfinalen er for samtlige cupvinder, og der indsættes ikke reserver.

Landsfinalen afvikles kun på kegleborde og i øvrigt gælder samme afvikling som for de enkelte cupper.

Mødetid er kl. 9.30 og stævnet starter kl. 10.

DDBU yder 100 kr. pr deltager til afsluttende bispisning.

DDBU indkøber præmier og udfærdiger programmet for stævnet

DDBU's turneringsudvalg beslutter ud fra ansøgningerne hvem der skal afvikles landsfinalen

LANDSFINALEN – LADIESCUP

Landsfinalen er for de 8 bedstplacerede fra regionsfinalerne hhv øst og vest

Landsfinalen afvikles kun på kegleborde og i øvrigt gælder samme afvikling som for de enkelte cupper.

Mødetid er kl. 9.30 og stævnet starter kl. 10.

DDBU yder 100 kr. pr deltager til afsluttende bespisning.

DDBU indkøber præmier og udfærdiger programmet for stævnet

DDBU's turneringsudvalg beslutter ud fra ansøgningerne hvem der skal afvikles landsfinalen

TURNERINGSREGLEMENT:

Cupperne afvikles med indledende puljekampe. Puljerne udarbejdes af den arrangerende klub efter følgende retningslinier:

Den første seedning udarbejdes efter DDBU'S turneringsreglement. Såfremt 2 eller flere spillere fra samme klub kommer i samme pulje er det tilladt at fravige turneringsreglementet. Stævnelederen kan ved sidste øjeblikks afbud ændre puljerne tilsvarende.

Placeringerne i puljerne afgøres efter følgende retningslinier:

1. Matchpoint
2. % (Opnået snit divideret med tilmeldt snit x 100)
3. Største procentvise serie i forhold til distancen.

Videreseedning til K.O. er på baggrund af placering og snitprocent.

Herefter inddeles puljevinderne efter snitprocenten. Højeste vinder får tallet 1 næsthøjeste får tallet 2 osv.

Hvis stævnet er afviklet med f.eks. 8 puljer får puljevinderne således tallene 1 til 8.

Herefter inddeles 2`erne efter samme mønster. Dvs. at den bedste 2`er får tallet 9 – den dårligste 2`er tallet 16.

Placeringsrækkefølgen i slutkampene afgøres efter procent af det opnåede gennemsnit i den kamp spilleren taber.

*Såfremt en kamp i slutrunden ender uafgjort spilles omkamp til 1/2 distance til der er fundet en vinder. Distancer oprundes altid til nærmeste højere lige tal.

GRANDPRIX TURNERING

Grandprix point følger spilleren, og cupperne i region vest og øst placeres på samme spilledato
Grandprix point benyttes udelukkede til regionsfinaler
Der gives point efter følgende retningslinier:

Nr.	Points
1	100
2	90
3	80
4	70
5	69
6	68
7	67
8	66
9	65
10	64
11	63
12	62
13	61
14	60
15	59
16	58
17	57
18	56
19	55
20	54
21	53
22	52
23	51
24	50
25	49

Nr.	Points
26	48
27	47
28	46
29	45
30	44
31	43
32	42
33	41
34	40
35	39
36	38
37	37
38	36
39	35
40	34
41	33
42	32
43	31
44	30
45	29
46	28
47	27
48	26
49	25
50	24

Nr.	Points
51	23
52	22
53	21
54	20
55	19
56	18
57	17
58	16
59	15
60	14
61	13
62	12
63	11
64	10
65	9
66	8
67	7
68	6
69	5
70	5
71	5
72	5
73	5
74	5
75	5

Nr.	Points
76	5
77	5
78	5
79	5
80	5
81	5
82	5
83	5
84	5
85	5
86	5
87	5
88	5
89	5
90	5
91	5
92	5
93	5
94	5
95	5
96	5
97	5
98	5
99	5
100	5

Kun regionernes ordinære cupper samt regionsfinalen er pointgivende. Lokale afsluttende mesterskaber indgår ikke i regnskabet.

Oldboys- og Seniorcup:

De 32 øverste på den samlede rangliste efter de indledende cupper kvalificerer sig til regionssemifinale.

Spillerne skal aktivt tilmelde sig semifinalen.

Hvis der er afbud fra en eller flere af de 32 øverst placerede spillere, kan der fyldes op med lavereplacerede spillere, som aktivt har tilmeldt sig semifinalen.

Semifinalerne udskrives som firemandspuljer. Hjemmebanen tilfalder nr. 1 og 2 på ranglisten.

Hvis nummer 1 eller 2 ikke har den fornødne bordkapacitet, kan denne spiller vælge at afvikle semifinalen i en anden klub.

Vælger spilleren at afstå hjemmebanen, går hjemmebanen til den efterfølgende spiller på ranglisten.

Puljesammensætningen til semifinalerne sker med geografisk seedning og dernæst placering efter ranglisten. Hvis der er to eller flere spillere fra samme klub i puljerne, kan turneringsledelsen dog ændre puljesammensætningen.

Nummer et og to fra hver pulje i semifinalerne kvalificerer sig til regionsfinalen.

Spillerne skal aktivt tilmelde sig regionsfinalen.

Hvis der er afbud fra en eller flere af de 16 kvalificerede finalister, kan der fyldes op med lavereplacerede spillere, som aktivt har tilmeldt sig finalen.

Hjemmebanen i regionsfinalen tilfalder puljevinderen med den højeste snitprocent.

Hvis nummer 1 ikke har den fornødne bordkapacitet, kan denne spiller vælge at afvikle finalen i en anden klub.

Hvis den pågældende spiller ønsker at afvikle finalen i en anden klub, skal denne spiller give besked om dette, inden turneringsplanen for finalen udskrives.

Vælger spilleren at afstå hjemmebanen, går hjemmebanen til den efterfølgende spiller på ranglisten.

Puljesammensætningen til finalen sker efter opnåede resultater i semifinalerne. Hvis der er to eller flere spillere fra samme klub i puljerne, kan denne seedning dog fraviges.

I regionsfinalen spilles firemandspuljer, hvorfra nummer et og to går videre til knockout.